

Program funkcjonalno-użytkowy

I. Nazwa zadania: „*Tworzenie nowych usług w przestrzeni i obiektach publicznych na rzecz poprawy jakości życia mieszkańców miejscowości Rytwiany*”.

II. Adres obiektu: działki o nr ewid.:1126/15; 1126/21; 700/14; 1046/3; 1587; - obręb Rytwiany

III. Nazwy i kody:

- 71322000-1 - Usługi inżynierii projektowej w zakresie inżynierii lądowej i wodnej
- 45100000-8 – Przygotowanie terenu pod budowę
- 45000000-7 - Roboty budowlane
- 45111291-4 -Roboty w zakresie zagospodarowania terenu
- 77310000-6 -Usługi sadzenia roślin oraz utrzymania terenów zielonych
- 34930000-5 -Urządzenia wodne
- 31520000-7 -Lampy i oprawy oświetleniowe
- 32527210-1 –Latarnie
- 45112723-9 –Mała architektura
- 45311200-2 – Roboty w zakresie instalacji elektrycznych
- 34971000-4 – Urządzenia do bezpośredniego monitorowania
- 45233222-1 – Chodniki
- 71200000-0 – Usługi architektoniczne i podobne

IV. Zamawiający: Gmina Rytwiany, ul. Staszowska 15, 28-236 Rytwiany

V. Zawartość Programu Funkcjonalno-Użytkowego:

1. Strona tytułowa
2. Część opisowa
3. Część informacyjna

maj 2019r.

SPIS ZAWARTOŚCI

1. CZĘŚĆ OPISOWA
 - 1.1. OPIS OGÓLNY PRZEDMIOTU ZAMÓWIENIA
 - 1.1.1. CHARAKTERYSTYCZNE PARAMETRY OKREŚLAJĄCE ZAKRES ROBÓT BUDOWLANYCH
 - 1.1.2. AKTUALNE UWARUNKOWANIA PRZEDMIOTU ZAMÓWIENIA
 - 1.1.3. OGÓLNE WŁAŚCIWOŚCI FUNKCJONALNO-UŻYTKOWE
 - 1.1.4. SZCZEGÓŁOWE WŁAŚCIWOŚCI FUNKCJONALNO-UŻYTKOWE
 - 1.2. OPIS WYMAGAŃ ZAMAWIAJĄCEGO W STOSUNKU DO PRZEDMIOTU ZAMÓWIENIA
 - 1.2.1. PRZYGOTOWANIE TERENU BUDOWY
 - 1.2.2. WYMAGANIA DOTYCZĄCE PROJEKTU ARCHITEKTURY
 - 1.2.3. WYMAGANIA DOTYCZĄCE PROJEKTU KONSTRUKCJI
 - 1.2.4. WYMAGANIA DOTYCZĄCE PROJEKTU INSTALACJI
 - 1.2.5. WYMAGANIA DOTYCZĄCE WYKOŃCZENIA
 - 1.2.6. WYMAGANIA DOTYCZĄCE ZAGOSPODAROWANIA TERENU
2. OGÓLNE WARUNKI WYKONANIA I ODBIORU ROBÓT BUDOWLANYCH
3. CZĘŚĆ INFORMACYJNA
 - 3.1. DOKUMENTY POTWIERDZAJĄCE ZGODNOŚĆ ZAMIERZENIA BUDOWLANEGO Z WYMAGANIAMI WYNIKAJĄCYMI Z ODRĘBNYCH PRZEPISÓW
 - 3.2. OŚWIADCZENIE ZAMAWIAJĄCEGO STWIERDZAJĄCE JEGO PRAWO DO DYSPONOWANIA NIERUCHOMOŚCIĄ NA CELE BUDOWLANE
 - 3.3. PRZEPISY PRAWNE I NORMY ZWIĄZANE Z PROJEKTOWANIEM I WYKONANIEM ZAMIERZENIA BUDOWLANEGO

1. CZĘŚĆ OPISOWA

1.1. OPIS OGÓLNY PRZEDMIOTU ZAMÓWIENIA

Przedmiotem zamówienia jest opracowanie dokumentacji projektowo – kosztorysowej wraz ze wszystkimi niezbędnymi uzgodnieniami umożliwiającymi uzyskanie pozwolenia na budowę lub zgłoszenie zamiaru wykonania robót wraz z wykonaniem robót budowlanych dla zamierzenia inwestycyjnego pn.: „Tworzenie nowych usług w przestrzeni i obiektach publicznych na rzecz poprawy jakości życia mieszkańców miejscowości Rytwiany”, w skład której wchodzi trzy zadania:

Zadanie 1: Zachowanie i udostępnienie zabytkowych ruin zamku wraz z zagospodarowaniem przyległego terenu.

Zadanie 2: Zagospodarowanie i adaptacja terenu na cele gospodarcze związane ze stworzeniem placu targowego.

Zadanie 3: Zagospodarowanie terenu do celów rekreacyjnych wraz z przebudową ul. Armii Krajowej i ul. Kościelnej.

PFU opracowany został w oparciu o wniosek na dofinansowanie realizacji przedmiotowego projektu z uwzględnieniem koncepcji architektonicznej.

w trybie „zaprojektuj i wybuduj”, w tym:

- Opracowanie dokumentacji projektowo – kosztorysowej wraz ze wszystkimi niezbędnymi uzgodnieniami umożliwiającymi uzyskanie pozwolenia na budowę lub zgłoszenie zamiaru wykonania robót dla zamierzenia inwestycyjnego
- Wykonanie specyfikacji technicznych warunków wykonania i odbioru robót
- Wykonanie robót budowlanych wraz z niezbędnym zagospodarowaniem terenu oraz infrastrukturą techniczną.
- Wykonanie dokumentacji powykonawczej wraz z uzyskaniem, w imieniu Zamawiającego, ostatecznej decyzji pozwolenia na użytkowanie jeśli będzie wymagane.

1.1.1. CHARAKTERYSTYCZNE PARAMETRY OKREŚLAJĄCE WIELKOŚĆ OBIEKTU LUB ZAKRES ROBÓT BUDOWLANYCH

Zadanie 1 *Zachowanie i udostępnienie zabytkowych ruin zamku wraz z zagospodarowaniem przyległego terenu*

Zakres rzeczowy planowanego zadania obejmuje przeprowadzenie niezbędnych prac mających na celu ochronę, zabezpieczenie i udostępnienie zabytkowych ruin zamku wpisanego do Rejestru Zabytków Nieruchomych Województwa Świętokrzyskiego, polegające na odkryciu i odrestaurowaniu części murów oraz zagospodarowanie przyległego terenu do rozszerzenia funkcji kulturalnej, edukacyjnej i rekreacyjnej. Obszar ten charakteryzuje się wysokimi walorami historycznymi i przyrodniczo-krajobrazowymi. Przedmiotowy zakres zadania obejmuje w szczególności następujące elementy:

- wytyczenie i wykonanie ciągów pieszych,
- uporządkowanie, uzupełnienie i rozszerzenie zieleni;
- wykonanie pielęgnacji istniejącego drzewostanu;
- wykonanie fontanny jako ekranu do plenerowego kina wodnego;
- montaż projektora wraz z nagłośnieniem do plenerowego kina wodnego;
- montaż elementów małej architektury i zagospodarowanie przestrzeni (m.in. ławki, kosze, altana, urządzenia sportowo-rekreacyjne, stojaki na rowery);
- wykonanie pochylni dla niepełnosprawnych;
- montaż dodatkowego oświetlenia- lampy hybrydowe

Szczegółowy zakres robót:

- Odmulenie zbiornika wodnego w ilości $2800m^2 \times 1m = 2800m^3$
- Odtworzenie zarysu zamku poprzez wymurowanie części ścian - dziki mur z kamienia polnego wysokości ok. 50cm w ilości $82m^3$. (zgodnie z pismem Świętokrzyskiego Wojewódzkiego Konserwatora zabytków znak DS.N.AiB.5142.24.2019 z dnia 28.06.2019r.)
- Ustawienie tablicy przedstawiającej zamek w czasach świetności, z systemem fonicznym odtwarzającym historię Rytwian.
- Wykonanie ciągów pieszych oraz mola z kostki granitowej układanej na podsypce cementowo piaskowej gr 10cm oraz podbudowanie z kruszywa łamanego 0-32mm gr. 20cm, należy uwzględnić konieczność wykonania ściany oporowej oraz nasypów – $250m^2$
- Wykonanie nasadzenia Lipy szerokolistnej (TILIA PLATYPHYLLOS) wysokości min 250cm – 40szt.
- Wykonanie pielęgnacji istniejącego drzewostanu – drzew liściastych – ilość 10 szt.

- Wykonanie fontanny jako ekranu do plenerowego kina wodnego. Wykonanie czerpni wody. Wykonanie przyłącza elektrycznego zaopatrującego urządzenia w energię elektryczną.

Kurtyna wodna szt. 1	
Budowa kurtyny	<ul style="list-style-type: none"> - korpus - nasada wejściowa - ekran - regulacja wydajności - dźwignia regulacji
Materiały	<ul style="list-style-type: none"> - aluminium PA6 - mosiądz M058 - uszczelki gumowe - nasada – odlew aluminiowy ze stopu AK 11 (AISI 11)
Parametry techniczne	<ul style="list-style-type: none"> - wielkość – 75/B - wlot – 75/B - długość – 205 mm - szerokość – 226 mm - wysokość – 130 mm - masa – maksymalnie 2,5 kg - przepływ przy ciśnieniu 8 bar – 1800 l/min - wysokość rzutu przy ciśnieniu 8 bar – minimum 10 m - szerokość rzutu przy ciśnieniu 8 bar – minimum 29 m
Certyfikaty i dopuszczenia	Kurtyna musi spełniać normy dopuszczenia CNBOP
Smok ssawny szt. 1	
Budowa smoka	<ul style="list-style-type: none"> - pływak - obrotowa komora ssąca - komora ssąca wyposażona w plastikowy grill - gumowy zawór zwrotny - uchwyt na linkę do odwodnienia linii wodnej - uchwyty do przenoszenia - nasada STORZ 110
Materiały	<ul style="list-style-type: none"> - obudowa z litego polietylenu - nasada STORZ 110 - uszczelki gumowe
Parametry techniczne	<ul style="list-style-type: none"> - długość – 608 mm - szerokość – 454 mm - wysokość – 171 mm - masa – maksymalnie 10 kg - wydajność zasysania przy głębokościach 1,5-2 cm – do 1700 l/min - samopoziomowanie się sitka kompensująca ciężar i opór węża ssawnego
Wąż ssawny szt. 4	
Parametry techniczne	<ul style="list-style-type: none"> - długość – 1600 mm - przyłącze – łączniki 110 - grubość ścianki – 6 mm - podciśnienie – 0,063 MPa - ciśnienie próbne – 0,4 MPa - waga – do 9,6 kg - temperatura pracy – od -30 °C

	- ścianka gumowa
Certyfikaty i dopuszczenia	Certyfikat zgodności z PN-88/M-51155
Wąż tłoczny szt. 3	
Parametry techniczne	<ul style="list-style-type: none"> - opłot okrągło-tkany, wysokiej jakości jedwab poliestrowy - wkładka wewnętrzna z wysokiej klasy PCV – odporna na ścieranie, gładka i elastyczna - odporny na działanie warunków atmosferycznych - lekki i elastyczny - długość – 20 m - przyłącze – łączniki aluminiowe 75 mm - średnica przekroju 75 mm - ciśnienie robocze – 1,5 MPa - ciśnienie rozrywające – 4,5 MPa - temperatura pracy – od -30°C do +50°C
Certyfikaty i dopuszczenia	Świadectwo dopuszczenia CNBOP
Elektryczna pompa wody szt. 1	
Materiały	<ul style="list-style-type: none"> - korpus - żeliwo - wirnik - żeliwo - wał silnika – stal nierdzewna (EN10088-3 – 1.4104) - uszczelnienie mechaniczne – ceramika/grafit/NBR
Parametry techniczne	<ul style="list-style-type: none"> - wydajność maksymalna – 2600 l/min - podnoszenie maksymalne – 95 m - głębokość ssania – do 7 metrów z zaworem zwrotnym - silnik IE3 – 45 kW 400V - temperatura cieczy – od -10°C do +90°C - temperatura otoczenia - od -10°C do +40°C - maksymalne ciśnienie w korpusie pompy – 10 bar (PN10) - króciec ssawny – DN80 - króciec tłoczny – DN65 - tryb pracy – S1 (ciągła) - możliwość utrzymania stałych parametrów pracy - wysokość – 450 mm (bez redukcji) - szerokość – 369 mm - długość – 847 mm (bez redukcji) - waga – do 250 kg
Silnik	<ul style="list-style-type: none"> - asynchroniczny - wysoko sprawny klasy IE3 - cichobieżny - zamknięty - wyposażony w wentylację zewnętrzną - przystosowany do pracy ciągłej (S1) - klasa izolacji: F - stopień ochrony: IP44
Certyfikaty i dopuszczenia	EN 60034-1 IEC 34-1 CEI 2-3
Regulator do pompy wody szt. 1	
Parametry techniczne	<ul style="list-style-type: none"> - max moc silnika 45kW - zasilanie falownika 3x380 – 460 VAC +/- 15% 50/60Hz - zasilanie silnika 3x 380 - 460 VAC

	<ul style="list-style-type: none"> - częstotliwość wyjścia 0-50/60Hz - prąd liniowy – 85A - wysokość – 680 mm - szerokość – 408 mm - grubość – 262 mm - klasa ochrony – IP54 / NEMA 12 - montaż na ścianie - filtr klasy A (wg. normy EN55011) - możliwość zainstalowania analogowego regulatora
Przyczepka na pompę szt. 1	
Parametry techniczne	<ul style="list-style-type: none"> - przyczepka samochodowa lekka - maksymalna dopuszczalna masa całkowita 750 kg - powierzchnia transportowa 200 cm x 106 cm - wysokość burty 32 cm - wysokość stelaża 80 cm - plandeka na stelaż zabezpieczająca przed trudnymi warunkami atmosferycznymi - oś pojedyncza - zawieszenie niezależne, uresorowane na wałku skrętnym - koła 155/70 R13 - dyszel typu V - rama nośna z profili giętych z blachy stalowej, ocynkowanej, skrecona śrubami - ocynkowana ogniowo - tylna burta otwierana - zaczepy opończy do zaczepienia linki mocującej plandekę - powierzchnia transportowa: podłoga z wysokiej jakości sklejki wodoodpornej, antypoślizgowej gr. 9mm - całkowite wymiary przyczepy 2931 mm x 1288 mm x 800 mm
Komputer sterujący szt. 1	
Parametry techniczne	<ul style="list-style-type: none"> - przekątna ekranu 17" - procesor minimum i7 lub równoważny - pamięć RAM minimum 8GB - dysk twardy minimum 128 GB SSD - karta graficzna o pamięci minimum 4GB - waga max 2,9 kg

- Montaż projektora wraz z nagłośnieniem do plenerowego kina wodnego:

Lasery do animacji laserowej wraz z konstrukcją szt. 2	
Parametry techniczne	<ul style="list-style-type: none"> - diody laserowe umożliwiające uzyskanie 16 mln kolorów - moc łączna 6000 mW - moc poszczególnych kolorów: R – 1300 mW G – 1800 mW B - 3000 mW - rozmiar wiązki 3,5 x 4 mm - system skanujący minimum 60Kpps - rozbieżność wiązki <1mrad (pełny kąt)

	<ul style="list-style-type: none"> - zasilanie 100-230V /50Hz - pobór prądu – max 350VA - temperatura pracy – 0-40 °C - zabezpieczenia: Zabezpieczenie awarii systemu skanującego Wyłącznik awaryjny - sterowanie: Wbudowany sterownik z możliwością wgrywania materiału na kartę pamięci - licencja umożliwiająca pracę z plikami: .BSHW .BMUL .BYS .BPIM .BANI .BCUE .BTXT .BBEM .BDMX .BFM .BABS .BSYN .BCLK - obudowa wodoodporna - stabilna przenośna konstrukcja umożliwiającą zamontowanie 2 urządzeń obok siebie - pełne okablowanie systemu
Certyfikaty i dopuszczenia	EN 60825-1
Video Projektor	
Parametry techniczne	<ul style="list-style-type: none"> - typ projektora - rozdzielczość wyjścia – 1920x1200 - moc 20000 center lumenów - kontrast 1850:1 (standard) 2600:1 (tryb wysokiego kontrastu) - proporcje obrazu 16:10 - typ obiektywu - optyczna korekcja obiektywu- -30% do 120% - lampa 2,7 kW Xenon - typowa żywotność lampy 1000 godzin - korekcja keystone - wejścia – DVI, SDI, HDSDI, dual HDSDI, 3G - system kontroli – XLR, pilot, RS232, wifi - połączenie sieciowe – 10/1000 Base-T, RJ45 - zużycie prądu 2850W - temperatura pracy 0-40°C - wymiary max 475x725x382 mm - waga maksymalna 50 kg
Certyfikaty i dopuszczenia	EN60950-1, CE EN55022 classA, RoHS
Nagłośnienie aktywne do pokazu	
Parametry techniczne	Kolumna średnio-wysokotonowa szt. 6

	<ul style="list-style-type: none">- Typ: Dwudrożna kolumna aktywna 12" (2500 W),- procesor- Wymiary: 608,5 x 369,6 x 369,6 (mm)- Waga: 21,1 kg- Przetworniki: 1 x 12", 1 x 1"- Pasma przenoszenia: 50 Hz - 18 kHz ± 3 dB, 45 Hz - 20 kHz ± 10 dB- Maksymalny SPL: 126 dBpeak- Obudowa: Kompozytowa- Grill: stalowy, proszkowany- Wzmacniacz mocy: Klasa D- Wskaźniki: poziom wejściowy, peak, wyświetlacz LCD- Złącza: 2 x Jack/XLR input, 2 x XLR output, XLR Mix Output, NeutrikpowerCON* mains in and mains link, USB, ULTRANET In and Thru.
	<p>Kolumna basowa szt. 6</p> <ul style="list-style-type: none">- Typ: Subwoofer aktywna 18" (3000 W), procesor- Wymiary: 685,8 x 533,4 x 558,8 (mm)- Waga: 47 kg- Przetworniki: 1 x 15" LF Driver- Pasma przenoszenia: 35 Hz - 150 kHz ± 3 dB, 30 Hz - 150 kHz ± 10 dB- Maksymalny SPL: 127 dBpeak- Obudowa: sklejka brzoza, czarny mat- Grill: stalowy, proszkowany- Wzmacniacz mocy: Klasa D- Wskaźniki: poziom wejściowy, peak, wyświetlacz LCD- Złącza: 2 x Jack/XLR input, 2 x XLR output, NeutrikpowerCON* mains in and mains link, USB, ULTRANET In and Thru.- statywy do montażu
	<p>Mikrofon przewodowy szt. 1</p> <ul style="list-style-type: none">- Charakterystyka – superkardioidalna- Dedykowany do zastosowań wokalnych- Wersja z włącznikiem- Pasma przenoszenia 40-16000 Hz- Czułość 1.8 mV/PA (ref. 1kHz)- Oporność 350 Ohm- Wymiary \varnothing 46x185mm- Waga 330g- W zestawie etui oraz uchwyt
	<p>Mikser audio</p> <ul style="list-style-type: none">- 6 wejść mikrofonowych/liniowych- 4 wejścia stereo

	<ul style="list-style-type: none">- 3-zakresowa korekta barwy dźwięku- Filtr dolnozaporowy 100Hz- Wyjście słuchawkowe- Wejścia RCA- Złącze USB- 12-diodowy wskaźnik poziomu sygnału- Wbudowany procesor efektów- Wyjścia XLR, RCA- Zasilanie Phantom- Wymiary: 385x465x95 mm- Waga 6,5 kg
--	---

- Wykonanie ekranu akustycznego - gabiony szerokości 50cm, wysokości 2,00m długości 60m zasypanych kruszywem wapiennym. Gabion należy ustawić na ławie betonowej o wymiarach 0,8m / 0,8m.

- Montaż elementów małej architektury i zagospodarowanie przestrzeni:
 - ✓ Montaż ławek (murek gabionowy wraz z siedziskiem drewnianym) - 60 mb
 - ✓ Ustawienie koszy na śmieci w ilości 5 sztuk.
 - ✓ Altana o powierzchni 35m² o konstrukcji drewnianej, pokrycie dachu gontem bitumicznym.
 - ✓ Ustawienie pięciu urządzeń siłowni zewnętrznej:

ODWODZICIEL-WYCIĄG

PRASA NOŻNA

WIOŚLARZ

ŁAWECZKA - PROSTOWNIK PLECÓW

PRASA NOŻNA - WYCIĄG DOLNY

- ✓ Ustawienie stojaków rowerowych w ilości 10 szt.
- ✓ Wykonanie podjazdu dla niepełnosprawnych z kostki granitowej układanej na podsypce cementowo piaskowej gr 10cm oraz podbudowanie z kruszywa łamanego 0-32mm gr. 20cm, - 40m²
- ✓ Lampa hybrydowa przyziemna oświetlające ruiny zamku 1 szt. Należy uwzględnić konieczność oddalenia zestawu hybrydowego od źródła światła na min. 55m.

Min. Parametry.

- Bateria solarna: 2 x 245Wat na – żywotność 25-30 lat
- Oprawa Led: 60 Wat (5000 lm), barwa światła 5500k,
- żywotność 60 000h
- Turbina wiatrowa: 400Wat start 0,8m/s
- Stopień ochrony: IP 65
- Elektronika: wodoodporna, dowolny czas pracy, MPPT, wodoodporny.
- Typ akumulatora: żelowy 2x200Ah,
- Fundament: F-150
- Sposób włączania: włącznik zmierzchowy,
- Czas pracy lampy: od zmierzchu do świtu
- Autonomia: do 4 dni (w skrajnie niekorzystnych warunkach)

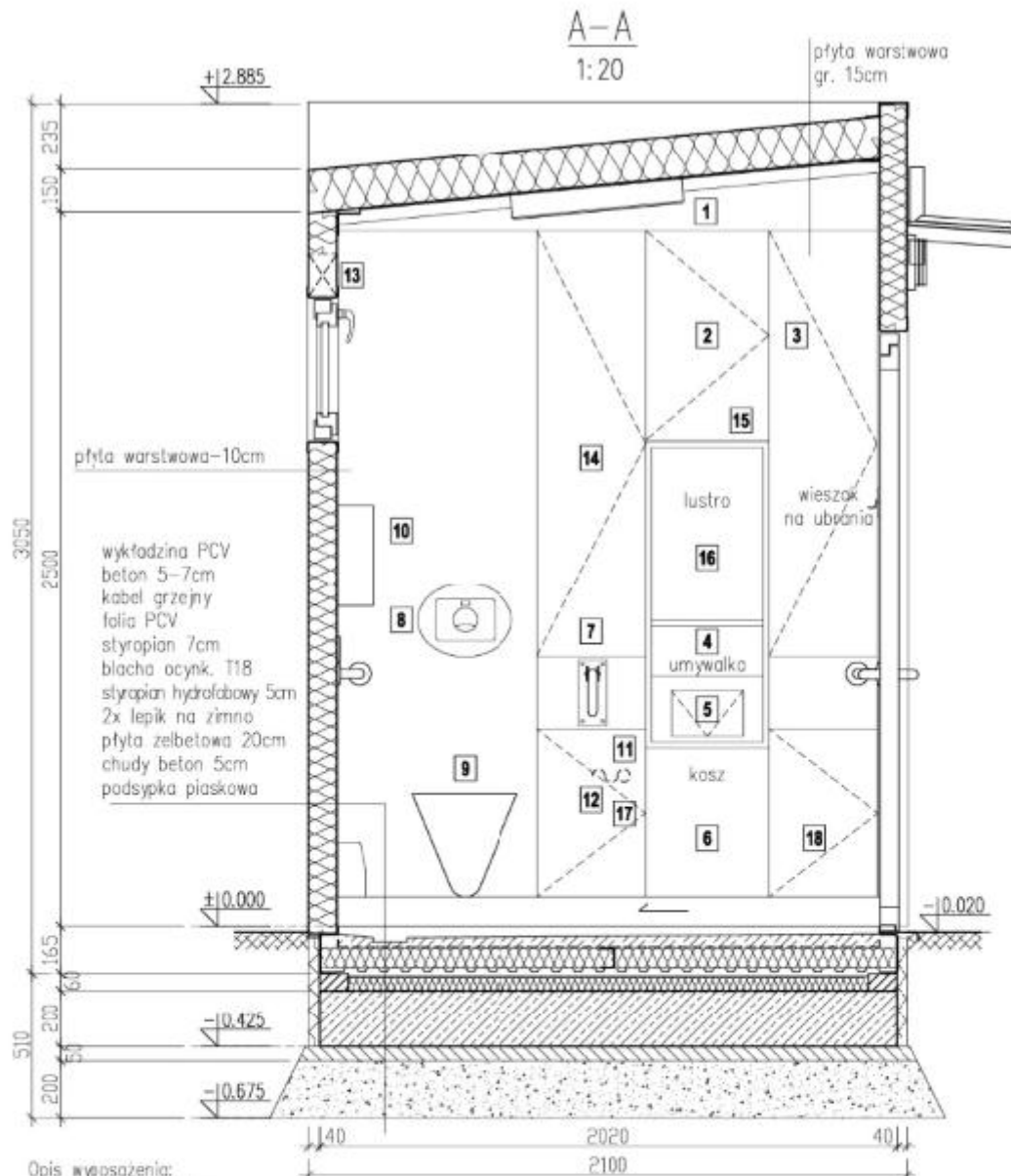
Zadanie 2 *Zagospodarowanie i adaptacja terenu na cele gospodarcze związane ze stworzeniem placu targowego*

Przedmiotowy zakres zadania obejmuje zagospodarowanie i uporządkowanie zdegradowanej przestrzeni publicznej znajdującej się na działce o numerze ewidencyjnym 700/14, w celu nadania mu nowych funkcji społecznych i gospodarczych. Inwestycja obejmuje w szczególności następujące elementy:

- utwardzenie terenu betonową kostką brukową;
- wykonanie odwodnienia placu;
- montaż elementów małej architektury, m.in. altan;
- montaż wiat stoiskowo-handlowych do sprzedaży m.in. produktów lokalnych;
- wykonanie monitoringu;
- oświetlenie przestrzeni publicznej z wykorzystaniem OZE – lampy hybrydowe.

Szczegółowy zakres robót:

- Wykonanie robót pomiarowych – 600m
- Wykonanie studzienek śr. 50cm głębokości 100cm wraz z osadnikiem i wpustem żeliwnym ulicznymi. – 6szt
- Wykonanie przykanalików śr. 200mm rura pp SN8 – 160m
- Wykonanie nawierzchni placu (roboty ziemne, krawężnik betonowy 15x30cm, kostka behaton szary 8cm, podbudowa z kruszywa łamanego 0-63mm gr 30cm, podbudowie betonowej B15 10 cm, podsypka cementowo piaskowa 1:4 gr. 5cm) – 1600m²
- Wykonanie nasadzenia Jarzęba pospolitego wysokości min 250cm – 20 szt.
- Wykonanie progu parkingowego 37m.



- Wykonanie monitoringu.
- ✓ Kamera IP- 2 szt.
Kamera megapikselowa typu bullet, rozdzielczość co najmniej 2Mpix do 30 kl./s dla 1920x1080, Obiektyw f=2.8-12mm/F1.2, kompresja H.264 / MJPEG, dwa strumienie wideo, wbudowany promiennik podczerwieni (zasięg IR do 50m), obudowa o klasie szczelności IP66, Zasilanie PoE lub 12 VDC.
Podłączenie kamer do istniejącego systemu znajdującego się w budynku urzędu gminy ul. Staszowska 15.

- Montaż lamp hybrydowej - 1szt

- Wysokość słupa: 8,5m stożkowy/stopniowany.
- Materiał: stal ocynkowana.
- Grubość materiału z którego wykonany jest słup: 4,0mm
- Bateria solarna: 2 x 245Wat na – żywotność 25-30 lat
- Oprawa Led: 30 Wat (3600 lm), barwa światła 5500k,
- żywotność 60 000h
- Turbina wiatrowa: 400Wat start 0,8m/s
- Stopień ochrony: IP 65
- Elektronika: wodoodporna, dowolny czas pracy, MPPT, wodoodporny.
- Typ akumulatora: żelowy 2x100Ah,
- Fundament: F-150
- Sposób włączania: włącznik zmierzchowy,
- Czas pracy lampy: od zmierzchu do świtu
- Autonomia: do 4 dni (w skrajnie niekorzystnych warunkach)

Zadanie 3 Zagospodarowanie terenu do celów rekreacyjnych wraz z przebudową ul. Armii Krajowej i ul. Kościelnej

Zadanie obejmuje zagospodarowanie przestrzeni publicznej do celów rekreacyjnych wraz z przebudową ul. Armii Krajowej i ul. Kościelnej. Zakres rzeczowy zadania obejmował będzie:

- przebudowę odwodnienia;
- roboty przygotowawcze;
- przebudowę chodników i zjazdów z dostosowaniem do poruszania się osób niepełnosprawnych;
- adaptację przestrzeni do pełnienia funkcji rekreacyjnej.

Szczegółowy zakres robót:

Przebudowa ul. Armii Krajowej.

- Wykonanie robót pomiarowych – 600m
- Wykonanie rowu krytego śr. 60cm z rur pp SN8 – 65m
- Wykonanie rowu krytego śr. 50cm z rur pp SN8 – 115m
- Wykonanie studni rewizyjnych betonowych głębokości do 1,5m śr. 150cm – 2szt
- Wykonanie studni rewizyjnych betonowych głębokości do 1,5m śr. 100cm – 3szt
- Wykonanie studzienek śr. 50cm głębokości 100cm wraz z osadnikiem i wpustem żeliwnym wraz z przykanalikami – 3szt
- Rozebranie istniejącego chodnika szerokości 1,5m (dopuszcza się pozostawienie nieuszkodzonych krawężników, obrzeże, kostka) – 510mb
- Wykonanie chodnika szerokości 2,00m (nasyp na skarpach i kolektorze deszczowym, dopuszcza się pozostawienie nieuszkodzonych krawężników, obrzeże 8x30cm, kostka behaton szary 6cm, podbudowa z kruszywa łamanego 0-32mm gr 15cm, podsypka cementowo piaskowa 1:4 5cm) – 105m
- Wykonanie chodnika szerokości 1,50m (krawężnik betonowy 15x30cm, obrzeże 8x30cm, kostka behaton szary 6cm, podbudowa z kruszywa łamanego 0-32mm gr 15cm, podsypka cementowo piaskowa 1:4 5cm) – 505m
- Wykonanie zatok postojowych (krawężnik betonowy 15x30cm, kostka behaton szary 8cm, podbudowa z kruszywa łamanego 0-63mm gr 30cm, podbudowie betonowej B15 10 cm, podsypka cementowo piaskowa 1:4 gr. 5cm) – 120m²

Przebudowa ul. Kościelnej.

- Wykonanie robót pomiarowych – 350m
- Wykonanie rowu krytego śr. 60cm z rur pp SN8 – 100m
- Wykonanie studni rewizyjnych betonowych głębokości do 1,5m śr. 100cm – 4szt
- Wykonanie studzienek wraz ze wpustami ulicznymi wraz z przykanalikami – 10szt

- Rozebranie istniejącego chodnika szerokości 1,5m (krawężnik, obrzeże, kostka) – 350mb
- Wykonanie chodnika szerokości 1,50m + wjazdu (nasyp na skarpach i kolektorze deszczowym, krawężnik betonowy 15x30cm, obrzeże 8x30cm, kostka behaton szary 6cm, podbudowa z kruszywa łamanego 0-32mm gr 15cm, podsypka cementowo piaskowa 1:4 gr. 5cm) – 350m
- Wykonanie zatok postojowych (nasyp na skarpach i kolektorze deszczowym, krawężnik betonowy 15x30cm, kostka behaton szary 8cm, podbudowa z kruszywa łamanego 0-63mm gr 30cm, podbudowie betonowej B15 10 cm, podsypka cementowo piaskowa 1:4 gr. 5cm) – 600m²

Zamawiający dopuszcza możliwość zastosowania materiałów równoważnych. Zamawiający informuje jednocześnie, że wskazane w dokumentacji przetargowej nazwy materiałów i producentów mają charakter przykładowy. Zostały one bowiem przywołane jedynie w celu sprecyzowania parametrów i wymogów techniczno-użytkowych przedmiotu zamówienia. Zamawiający dopuszcza składanie ofert materiałowo i technologicznie równoważnych. Zgodnie z art. 30 ust. 5 ustawy Wykonawca, który powołuje się na rozwiązania równoważne opisywanym przez Zamawiającego, jest obowiązany wykazać, że oferowane przez niego materiały czy urządzenia spełniają wymagania określone przez zamawiającego. W związku z powyższym, w przypadku zaoferowania materiałów i urządzeń równoważnych do materiałów i urządzeń określonych w dokumentacji, wykonawca zobowiązany jest załączyć do oferty szczegółowy opis oferowanych materiałów i urządzeń wskazując, że zaproponowane rozwiązania są równoważne pod względem technicznym, jakościowym i funkcjonalnym. Nie wykazanie materiałów i urządzeń równoważnych traktowane będzie, jako deklaracja wbudowania materiałów wymienionych w dokumentacji projektowej.

1.1.2. AKTUALNE UWARUNKOWANIA PRZEDMIOTU ZAMÓWIENIA

Projekt realizowany będzie na obszarze rewitalizacji, wyznaczonym w wyniku przeprowadzonej diagnozy w podziale na jednostki referencyjne gminy i delimitacji obszaru zdegradowanego. Ponadto projekt będzie realizowany w centrum miejscowości, które pełni funkcje: administracyjną, edukacyjną, kulturalną, komunikacyjną oraz świadczenia pomocy społecznej dla mieszkańców całej gminy.

Na obszarze, na którym realizowana będzie inwestycja znajdują się zabytki wpisane do rejestru zabytków Świętokrzyskiego Wojewódzkiego Konserwatora Zabytków, stanowiące dziedzictwo kulturowe zarówno obszaru rewitalizacji, jak i całej gminy. Należy nadmienić, że są one obiektami wpływającymi na rozwój funkcji turystyczno-rekreacyjnej obszaru, w związku z czym należy tworzyć warunki do powstawania międzysektorowych partnerstw w celu ochrony i zachowania obiektów, które odznaczają się postępującą degradacją oraz niewystarczającym wykorzystaniem do celów społecznych. Ważnym elementem stanowiącym dziedzictwo kulturowe obszaru rewitalizacji są ruiny zamku z I połowy XV w. (nr rej.: A.869 z 1.12.1956 r., z 28.10.1971 r. i z 6.07.1977 r.). Teren wokół zabytkowego zamku jest niedostatecznie zagospodarowany, nieuporządkowany i nieatrakcyjny. W celu wpływu na

zachowanie obiektów zabytkowych obszaru rewitalizacji niezbędne jest przeprowadzenie prac związanych z odkryciem i odrestaurowaniem murów zabytkowego zamku.

Teren, na którym realizowana będzie inwestycja, znajduje się również na obszarze zagrożonym powodzią, zgodnie z prawdopodobieństwem wystąpienia powodzi Q 0,2% raz na 500 lat. W miejscach, w których zlokalizowane są działki, na których będą realizowane poszczególne zadania, nie występują ekstremalne zjawiska pogodowe. Nie ma zatem ryzyka w postaci wystąpienia osuwisk lub zlania. Zagrożeniem, które może wystąpić, jest podtopienie występujące podczas wiosennych roztopów oraz deszczy nawalnych. Ponadto konieczne będzie uzyskanie decyzji o warunkach zabudowy oraz decyzji Dyrektora Regionalnego Zarządu Gospodarki Wodnej (RZGW) w sprawie wydania decyzji zwalniającej od zakazów wykonywania robót i czynności na obszarze szczególnego zagrożenia powodzią.

1.1.3. OGÓLNE WŁAŚCIWOŚCI FUNKCJONALNO-UŻYTKOWE

Głównym celem projektu jest stworzenie atrakcyjnej przestrzeni publicznej służącej mieszkańcom obszaru rewitalizacji poprzez dostosowanie terenów przemysłowych oraz obiektów zabytkowych do pełnienia nowych funkcji na rzecz poprawy jakości życia mieszkańców. Poprawę dostępu do oferty turystyczno-rekreacyjnej gminy oraz poprawę dostępności do nowych usług w przestrzeniach i obiektach publicznych.

CELE BEZPOŚREDNIE:

- Przeciwdziałanie niekorzystnym zjawiskom demograficznym i społecznym, takim jak starzenie się społeczeństwa, rosnący poziom bezrobocia, zagrożenie patologiami społecznymi, wykluczenie społeczne;
- Poprawa bezpieczeństwa w miejscach publicznych;
- Pobudzenie aktywności gospodarczej mieszkańców;
- Przeciwdziałanie niekorzystnym zjawiskom społecznym;
- Likwidacja barier architektonicznych dla osób starszych i z niepełnosprawnościami w przestrzeniach publicznych i budynkach użyteczności publicznej;
- Rozwój oraz poprawa dostępności infrastruktury społecznej;
- Zwiększenie jakości i rozszerzenie usług w zakresie kultury, edukacji, sportu i spędzania czasu wolnego;
- Stworzenie bezpiecznej, estetycznej i funkcjonalnej przestrzeni publicznej służącej poprawie jakości życia mieszkańców;
- Wzrost zastosowania technologii wykorzystującej odnawialne źródła energii i efektywne wykorzystanie energii;
- Ochrona, zachowanie i poprawa stanu technicznego zabytkowych obiektów oraz nadanie im nowych funkcji;
- Zwiększenie ładunku architektoniczno-urbanistycznego obszaru rewitalizacji.

CELE POŚREDNIE:

- Racjonalne wykorzystanie potencjałów obszaru objętego projektem;
- Zwiększenie atrakcyjności turystycznej Gminy Rytwiany;
- Pobudzenie aktywności środowiska lokalnego i stymulowanie współpracy na rzecz rozwoju społeczno-gospodarczego gminy;
- Rozwój funkcji centrotwórczych Rytwian;
- Wzrost dostępności do wysokiej jakości usług publicznych.

1.1.4. SZCZEGÓŁOWE WŁAŚCIWOŚCI FUNKCJONALNO- UŻYTKOWE WYRAŻONE WE WSKAŹNIKACH POWIERZCHNIOWO - KUBATUROWYCH

Powierzchnia działek na obszarze opracowania:

Zadanie 1 : Zachowanie i udostępnienie zabytkowych ruin zamku wraz z zagospodarowaniem przyległego terenu

1126/15 – 2,56 ha z wyłączeniem części działki o powierzchni 0,13 ha na której realizowana będzie zadanie objęte innym opracowaniem pn.: „Budowa tężni solankowej wraz z infrastrukturą towarzyszącą w centrum miejscowości Rytwiany oraz modernizacja stadionu klubu sportowego BASZTA Rytwiany” – lokalizacja zadania naniesiona została na załączniku graficznym do PFU kolorem pomarańczowym.

1126/21 – 0,23 ha

Zadanie 2 Zagospodarowanie i adaptacja terenu na cele gospodarcze związane ze stworzeniem placu targowego

700/14 – 0,4033 ha

Zadanie 3: Zagospodarowanie terenu do celów rekreacyjnych wraz z przebudową ul. Armii Krajowej i ul. Kościelnej

1046/3 – 0,8810 ha

1587 – 0,59 ha

1.2. OPIS WYMAGAŃ ZAMAWIAJĄCEGO W STOSUNKU DO PRZEDMIOTU ZAMÓWIENIA

Projekt budowlany i wykonawczy powinien zostać sporządzony w oparciu o wytyczne w programie funkcjonalno-użytkowym oraz w oparciu o projekt koncepcji architektonicznej. Oba opracowania powinny być traktowane jako punkt wyjściowy do realizacji właściwego projektu budowlanego i wykonawczego oraz realizacji inwestycji, mają one charakter poglądowy. Wykonawca musi się liczyć z sytuacją, że rodzaje robót i ilości wg PFU mogą ulec zmianie po opracowaniu dokumentacji projektowej.

1.2.1. PRZYGOTOWANIE TERENU BUDOWY

Wyroby budowlane stosowane w trakcie wykonywania robót budowlanych, muszą spełniać wymagania polskich przepisów. Wykonawca musi posiadać dokumenty potwierdzające, że zostały one wprowadzone do obrotu zgodnie z regulacjami ustawy o wyrobach budowlanych i posiadają wymagane deklaracje zgodności oraz certyfikaty.

Teren należy ogrodzić i zabezpieczyć przed dostępem osób nieupoważnionych. Wykonawca zobowiązany jest do zapewnienia ochrony terenu objętego placem budowy do czasu jej zakończenia jak również zabezpieczenia znajdującego się wyposażenia a także składowanych własnych materiałów budowlanych i sprzętu.

1.2.2. WYMAGANIA DOTYCZĄCE PROJEKTU ARCHITEKTURY

-Wyniki badań gruntowo-wodnych na terenie budowy wymagane dla potrzeb posadowienia obiektów.

-Inwentaryzacja zieleni.

-W przypadku kolizji projektowanej budowy z istniejącym drzewostanem, należy sporządzić inwentaryzację zieleni i uzyskać stosowne zezwolenie na usunięcie drzew. Zieleń niska zostanie odtworzona i uzupełniona po zakończeniu robót budowlanych.

-Porozumienia, zgody lub pozwolenia oraz warunki techniczne i realizacyjne związane z przyłączeniem obiektu do istniejących sieci wodociągowych, kanalizacyjnych, ciepłych, gazowych, energetycznych, i teletechnicznych oraz dróg samochodowych, kolejowych i wodnych (jeśli dotyczy).

-Wszelkie ustalenia związane z przyłączeniem obiektu do sieci, należy uzgodnić ze stosownymi organami.

-Mapa do celów projektowych.

1.2.3. WYMAGANIA DOTYCZĄCE PROJEKTU KONSTRUKCJI

Konstrukcja: Wykonawca winien zakładać możliwe najprostsze rozwiązania oraz najmniejszą ingerencję w istniejące konstrukcje oraz zaprojektować zgodnie z wymaganiem Polskich Norm.

1.2.4. WYMAGANIA DOTYCZĄCE PROJEKTU INSTALACJI

Projekt instalacyjny powinien zawierać m.in.

- instalacje elektryczne,
- instalacje monitoringu,
- instalacje wodno-kanalizacyjnej

1.2.5. WYMAGANIA DOTYCZĄCE WYKOŃCZENIA

Prace wykończeniowe będą realizowane zgodnie z Szczegółowymi Specyfikacjami Technicznymi przygotowanymi przez Wykonawcę i zaaprobowanymi przez Zamawiającego.

1.2.6. WYMAGANIA DOTYCZĄCE ZAGOSPODAROWANIA TERENU

Zadanie 1:

- odkrycie i odrestaurowanie części murów oraz zagospodarowanie terenu przyległego
- wytyczenie i wykonanie ciągów pieszych,
- uporządkowanie, uzupełnienie i rozszerzenie zieleni;
- wykonanie pielęgnacji istniejącego drzewostanu;
- wykonanie fontanny jako ekranu do plenerowego kina wodnego;
- montaż projektora wraz z nagłośnieniem do plenerowego kina wodnego;
- montaż elementów małej architektury i zagospodarowanie przestrzeni (m.in. ławki, kosze, altana, urządzenia sportowo-rekreacyjne, stojaki na rowery);
- wykonanie pochylni dla niepełnosprawnych;
- wymiana tradycyjnego oświetlenia na lampy hybrydowe.

Zadanie 2:

- utwardzenie terenu betonową kostką brukową;
- wykonanie odwodnienia placu;
- montaż elementów małej architektury, m.in. altan;
- montaż wiat stoiskowo-handlowych do sprzedaży m.in. produktów lokalnych;
- wykonanie monitoringu;
- oświetlenie przestrzeni publicznej z wykorzystaniem OZE – lampy hybrydowe.

Zadanie 3:

- przebudowę odwodnienia;
- roboty przygotowawcze;
- przebudowę chodników i zjazdów z dostosowaniem do poruszania się osób niepełnosprawnych;
- adaptację przestrzeni do pełnienia funkcji rekreacyjnej.

2. OGÓLNE WARUNKI WYKONANIA I ODBIORU ROBÓT BUDOWLANYCH

Wykonawca robót będzie zobowiązany do przyjęcia odpowiedzialności cywilnej za wyniki działalności w zakresie:

- zgodności sporządzonej na podstawie niniejszego PFU kompleksowej dokumentacji projektowej z realizowanymi robotami budowlano-montażowymi,
- zabezpieczenia interesów osób trzecich,
- warunków bezpieczeństwa i higieny pracy,
- prawidłowej, zgodnej ze sztuką organizacji robót budowlanych,
- ochrony środowiska,
- warunków bezpieczeństwa ruchu drogowego i pieszego w sąsiedztwie budowy i na samej budowie.

Wyroby stosowane w trakcie wykonywania robót budowlanych mają spełniać wymagania polskich przepisów, a Wykonawca będzie w posiadaniu dokumentów potwierdzających, że zostały one wprowadzone do obrotu zgodnie z odpowiednimi przepisami i posiadają wymagane parametry oraz certyfikaty bezpieczeństwa i jakości.

Zamawiający podda kontroli w szczególności:

- opracowanie projektu budowlanego,
- rozwiązania projektowe zawarte w Projekcie Wykonawczym przed skierowaniem do realizacji, w aspekcie ich zgodności z umową oraz Programem Funkcjonalno-Użytkowym,
- sposób wykonania robót w aspekcie zgodności wykonania z Projektem Wykonawczym i Szczegółowymi Specyfikacjami Technicznymi oraz prowadzenia nadzoru autorskiego nad projektem budowlano – technicznym,
- stosowane materiały i urządzenia, w odniesieniu do dokumentów potwierdzających ich dopuszczenie do obrotu oraz zgodności parametrów z danymi zawartymi w Specyfikacjach Technicznych.

Transport materiałów oraz praca sprzętu i maszyn budowlanych nie mogą stanowić utrudnienia ani zagrożenia dla eksploatacji i użytkowania innych obiektów w ramach kompleksu;

Teren prac winien być wygradzony, zabezpieczony przed dostępem dla osób postronnych; sposób wygradzenia placu budowy należy uzgodnić z przedstawicielami Użytkownika terenu; Nawierzchnie terenu poza obszarem opracowania, w razie zniszczenia, po zakończeniu prac powinny być doprowadzone do stanu pierwotnego.

Dla potrzeb zapewnienia współpracy z Wykonawcą i prowadzenia kontroli wykonawczych robót oraz dokonywania odbiorów, Zamawiający przewiduje ustanowienie inspektora nadzoru inwestorskiego w zakresie wynikającym z ustawy Prawo budowlane i postanowień umowy wymaganych branż.

Zamawiający ustala ryczałtowe wynagrodzenie dla Wykonawcy. Warunki wynagrodzenia określa umowa zawarta pomiędzy Zamawiającym a Wykonawcą.

Wykonawca zobowiązany jest w ramach zamówienia do wykonania i utrzymania w stanie nadającym się do użytku wszystkich robót tymczasowych (itp. organizacja robót budowlano-instalacyjnych, zabezpieczenie interesów osób trzecich, spełnienie warunków bezpieczeństwa i higieny pracy, ochrona środowiska, zabezpieczenia robót przed dostępem osób nieupoważnionych, zabezpieczenia terenu robót od następstw związanych z budową itp.), niezbędnych do zrealizowania przedmiotu zamówienia oraz ich likwidacji po zakończeniu prac.

Do odbioru końcowego Wykonawca przekaze Zamawiającemu dokumentację powykonawczą. Okres gwarancji na wykonany przedmiot wynosi min. 36 miesięcy, od dnia odbioru końcowego.

3. CZĘŚĆ INFORMACYJNA

3.1. DOKUMENTY POTWIERDZAJĄCE ZGODNOŚĆ ZAMIERZENIA BUDOWLANEGO Z WYMAGANIAMI WYNIKAJĄCYMI Z ODREBNYCH PRZEPISÓW

Wykonawca we własnym zakresie pozyska wszelkie niezbędne dokumenty potwierdzające zgodność zamierzenia budowlanego wymaganiami wynikającymi z odrębnych przepisów.

3.2. OŚWIADCZENIE ZAMAWIAJĄCEGO STWIERDZAJĄCE JEGO PRAWO DO DYSPONOWANIA NIERUCHOMOŚCIĄ NA CELE BUDOWLANE

Zamawiający oświadcza, że posiada tytuł prawny do dysponowania nieruchomością znajdującą się na działkach: o nr ewid.: 1126/15; 1126/21; 700/14; 1046/3; 1587; - obręb Rytwiiany.

3.3. PRZEPISY PRAWNE I NORMY ZWIĄZANE Z PROJEKTOWANIEM I WYKONANIEM ZAMIERZENIA BUDOWLANEGO

Projekt należy wykonać zgodnie z postanowieniami ustawy Prawo Budowlane (Dz. U. z 2018 poz. 1202 z późn. zm.) obowiązującymi Polskimi Normami, warunkami technicznymi wykonania i odbioru robót budowlanych i zasadami sztuki budowlanej. Wykonawca jest zobowiązany wykonać przedmiot zamówienia spełniając wymogi ustawy Prawo Budowlane (Dz. U. z 2018 poz. 1202 z późn. zm.) oraz Rozporządzenia Ministra Infrastruktury z dnia 12 kwietnia 2002 r. w sprawie warunków technicznych jakim powinny odpowiadać budynki i ich usytuowanie (Dz. U. 2015 r. poz. 1422 z późn. zm.) oraz zgodnie z zasadami wiedzy technicznej i sztuki budowlanej.