

DECYZJA o środowiskowych uwarunkowaniach

Na podstawie art. 104 § 1 ustawy z dnia 14 czerwca 1960 r. - Kodeks postępowania administracyjnego (t.j. Dz. U. z 2021 r., poz. 735) w związku z art. 71 ust. 1 i ust. 2 pkt 2), art. 75 ust. 1 pkt 4), art. 84 ust. 1-2 i art. 85 ust. 2 pkt 2) ustawy z dnia 3 października 2008 r. o udostępnianiu informacji o środowisku i jego ochronie, udziale społeczeństwa w ochronie środowiska oraz o ocenach oddziaływania na środowisko (Dz.U. z 2021 r. poz. 247 ze zm.) w związku z § 3 ust. 2 pkt 2 w związku § 3 ust. 1 pkt 62 rozporządzenia Rady Ministrów z dnia 10 września 2019 r. w sprawie przedsięwzięć mogących znacząco oddziaływać na środowisko (Dz. U. z 2019 r., poz. 1839) po rozpatrzeniu wniosku złożonego przez Inwestora Zarząd Dróg Powiatowych w Staszowie, ul. Drogowców 4, 28-200 Staszów dla przedsięwzięcia pod nazwą: **„Przebudowa drogi powiatowej nr 0840T w miejscowości Ruda od km 2+150 do km 3+775 położonej na działce o nr ewid.: 867 obręb Ruda, na terenie Gminy Rytwiany”**

Wójt Gminy Rytwiany

Stwierdza brak potrzeby przeprowadzenia oceny oddziaływania na środowisko dla przedsięwzięcia pod nazwą „Przebudowa drogi powiatowej nr 0840T w miejscowości Ruda od km 2+150 do km 3+775 położonej na działce o nr ewid.: 867 obręb Ruda, na terenie Gminy Rytwiany”.

Uzasadnienie

W dniu 11.03.2021r. do Wójta Gminy Rytwiany wpłynął wniosek Inwestora: Zarząd Dróg Powiatowych w Staszowie, ul. Drogowców 4, 28-200 Staszów, uzupełniony pismem w dniu 02.04.2021 r., o wydanie decyzji o środowiskowych uwarunkowaniach zgody na realizację przedsięwzięcia p.n. **„Przebudowa drogi powiatowej nr 0840T w miejscowości Ruda od km 2+150 do km 3+775 położonej na działce o nr ewid.: 867 obręb Ruda, na terenie Gminy Rytwiany”.**

Do wniosku załączono kartę informacyjną przedsięwzięcia, kopię mapy ewidencyjnej obejmującą przewidywany teren, na którym będzie realizowane przedsięwzięcie oraz obszar na który będzie oddziaływać przedsięwzięcie, mapę w skali zapewniającej czytelność przedstawionych danych z zaznaczonym przewidywanym terenem, na którym będzie realizowane przedsięwzięcie oraz z zaznaczonym przewidywanym obszarem, na który będzie oddziaływać przedsięwzięcie. Zgodnie z art. 75 ust. 1, pkt. 4 cytowanej wyżej ustawy organem właściwym do wydania decyzji o środowiskowych uwarunkowaniach jest Wójt.

Przedsięwzięcie, zgodnie z § 3 ust. 2 pkt 2 w związku z § 3 ust. 1 pkt 62 rozporządzenia Rady Ministrów z dnia 10 września 2019 r. w sprawie przedsięwzięć mogących znacząco oddziaływać na środowisko (Dz. U. z 2019 r., poz. 1839) tj. polegające na rozbudowie, przebudowie lub montażu realizowanego lub zrealizowanego przedsięwzięcia wymienionego w § 3 ust. 1 (w tym przypadku pkt 62 - drogi o nawierzchni twardej o całkowitej długości przedsięwzięcia powyżej 1km inne niż wymienione w § 2 ust. 1 pkt 31 i 32 lub obiekty mostowe w ciągu drogi o nawierzchni twardej, z wyłączeniem przebudowy dróg oraz obiektów mostowych, służących do obsługi stacji elektroenergetycznych i zlokalizowanych poza obszarami objętymi formami ochrony przyrody, o których mowa w art. 6 ust. 1 pkt 1-5, 8 i 9 ustawy z dnia 16 kwietnia 2004r. o ochronie przyrody), z wyłączeniem przypadków, w których ulegająca zmianie lub powstająca w wyniku rozbudowy, przebudowy lub montażu część realizowanego lub zrealizowanego przedsięwzięcia nie osiąga progów określonych w § 3 ust. 1, o ile progi te zostały określone; w przypadku, gdy jest to druga lub kolejna rozbudowa, przebudowa lub montaż, sumowaniu podlegają parametry tej rozbudowy, przebudowy lub montażu z poprzednimi rozbudowami, przebudowami lub montażami, o ile nie zostały one objęte decyzją o środowiskowych uwarunkowaniach.

W oparciu o przekazane dokumenty Wójt Gminy Rytwiany wszczął postępowanie administracyjne

w sprawie o wydanie decyzji o środowiskowych uwarunkowaniach, o czym zawiadomił strony postępowania. Ponieważ w powyższej sprawie liczba stron postępowania przekracza 10, zgodnie z art. 74 ust. 3 ustawy OOS oraz art. 49 KPA – strony postępowania zostały powiadomione przez obwieszczenie zamieszczone na stronie internetowej Biuletynu Informacji Publicznej Urzędu Gminy Rytwiany: www.rytwiany.bip.jur.pl., na tablicy ogłoszeń Urzędu Gminy Rytwiany oraz w pobliżu miejsca planowanego przedsięwzięcia na tablicach ogłoszeń w miejscowościach Ruda i Wymysłów.

Dane o przedmiotowym wniosku zostały zamieszczone w publicznie dostępnym wykazie danych o środowisku (www.ekoportal.pl/sep).

W toku postępowania, stosownie do art. 64 ustawy z dnia 3 października 2008 r. o udostępnianiu informacji o środowisku i jego ochronie, udziale społeczeństwa w ochronie środowiska oraz o ocenach oddziaływania na środowisko, tut. Urząd wystąpił do Regionalnego Dyrektora Ochrony Środowiska w Kielcach, Państwowego Powiatowego Inspektora Sanitarnego w Staszowie oraz do Dyrektora Zarządu Zlewni w Sandomierzu Państwowego Gospodarstwa Wodnego Wody Polskie w celu uzyskania opinii, co do potrzeby przeprowadzenia oceny oddziaływania przedmiotowego przedsięwzięcia na środowisko, a w przypadku stwierdzenia takiej potrzeby, co do zakresu raportu o oddziaływaniu przedsięwzięcia na środowisko. Organy te wydały opinie:

- Regionalny Dyrektor Ochrony Środowiska w Kielcach, postanowieniem z dnia 09.07.2021r., znak: WOO-II.4220.121.2021.MK.3 wyraził opinię, że dla w/w przedsięwzięcia nie istnieje konieczność przeprowadzenia oceny oddziaływania na środowisko.
- Dyrektor Zarządu Zlewni w Sandomierzu Państwowe Gospodarstwo Wodne Wody Polskie, pismem z dnia 20.07.2021r., znak: KR.ZZŚ.4.4360.71.2021.MC, wyraził opinię, że w/w przedsięwzięcie nie wymaga przeprowadzenia oceny oddziaływania na środowisko przy uwzględnieniu następującego warunku:
 - na czas wykonywania robót, zaplecze budowy należy zlokalizować w odległości min. 10 m od rowu melioracyjnego oraz należy zapewnić osłonę hydrologiczną zaplecza budowy w przypadku jego lokalizacji na obszarze szczególnego zagrożenia powodzią w rozumieniu art. 16 pkt 34 ustawy Prawo wodne.
- Państwowy Powiatowy Inspektor Sanitarny w Staszowie, pismem z dnia 26.04.2021 r., znak: NZ.9022.6.10.21, wyraził opinię, że dla w/w przedsięwzięcia nie ma potrzeby przeprowadzenia oceny oddziaływania przedsięwzięcia na środowisko.

Analizując zgromadzone w sprawie dokumenty, mając na uwadze zapis art. 85 ust. 1 i 2 pkt. 2 cytowanej wyżej ustawy, biorąc pod uwagę kryteria wymienione w art. 63 ust.1 tej ustawy, w szczególności rodzaj, usytuowanie i charakterystykę przedsięwzięcia oraz możliwy zasięg i rodzaj oddziaływań stwierdzono:

Przedmiotowe przedsięwzięcie obejmuje przebudowę drogi powiatowej nr 0840T na odcinku o długości ok. 1,6 km w miejscowości Ruda od km ok. 2+150 do km ok. 3+775 na działce o nr ewid. 867 obręb Ruda, gmina Rytwiany. Początek inwestycji znajduje się w rejonie działki o nr ewid. 852 obręb Ruda, a koniec w rejonie działki o nr ewid. 435 obręb Ruda, gmina Rytwiany.

Obecnie droga posiada nawierzchnię bitumiczną o zmiennej szerokości od ok. 5 do ok. 5,5 m i złym stanie technicznym, realizacja inwestycji wiązać się będzie z wykonaniem nowych warstw konstrukcyjnych. Planowana przebudowa drogi będzie realizowana w całości w obrębie istniejącego pasa drogowego, po istniejącym śladzie, bez znaczącej zmiany niwelety. W ramach inwestycji przewiduje się:

- wykonanie poszerzenia jezdni z ok. 5 m do ok. 5,5 m na odcinku ok. 1,5 km (od km ok. 2+250 do km ok. 3+775),
- wykonanie warstw konstrukcyjnych jezdni na całym przebudowywanym odcinku drogi powiatowej: warstwa ścieralna z betonu asfaltowego, warstwa profilująca,
- wykonanie jednostronnego chodnika o szerokości ok. 2 m po lewej stronie drogi,
- wykonanie poboczy o szerokości ok. 0,75 m utwardzonych kruszywem,
- przebudowę otwartego rowu przydrożnego poprzez wykonanie zarurowania rurami o średnicy 500 mm na całym odcinku przebudowywanej drogi powiatowej tj. na odcinku ok. 1620 m – ze względu na ograniczoną szerokość pasa drogowego konieczne jest posadowienie chodnika w miejscu istniejącego rowu otwartego, co wymusza jego zabudowanie,

- odmulenie fragmentu rowu znajdującego się w granicy pasa drogowego na działce o nr ewid. 884 obręb Ruda.

Projektowane parametry techniczne:

- klasa drogi Z,
- obciążenie ruchem KR-2,
- dopuszczalny nacisk na oś 115 kN/oś,
- prędkość projektowa 30 km/h.

Natężenie ruchu pojazdów oszacowano na 142 poj./d.

Realizacja inwestycji nie będzie wiązać się z wycinką drzew i krzewów.

Przebieg drogi powiatowej objętej przebudową został przedstawiony na załączniku do niniejszej decyzji.

Teren realizacji i obszar oddziaływania planowanego przedsięwzięcia objęty jest ustaleniami miejscowego planu zagospodarowania przestrzennego przyjętego Uchwałą nr XVIII/102/2004 Rady Gminy Rytwiany z dnia 23.03.2004 r. w sprawie uchwalenia miejscowego planu zagospodarowania przestrzennego miejscowości Ruda gmina Rytwiany. Sąsiedztwo drogi stanowi zabudowa rozproszona mieszkaniowa zagrodowa oraz jednorodzinna.

Realizacja inwestycji będącej przedmiotem decyzji powinna być zaplanowana w koordynacji z innymi przedsięwzięciami drogowymi na terenie gminy Rytwiany, tak aby wyeliminować i zminimalizować uciążliwości związane z jej oddziaływaniem na środowisko, poprzez m.in. właściwą organizację robót.

W związku z realizacją przedmiotowego przedsięwzięcia zostanie wykorzystana energia elektryczna, woda, głównie do celów sanitarnych, paliwa płynne stanowiące napęd maszyn i sprzętu budowlanego oraz kruszywo, stal konstrukcyjna i zbrojeniowa, beton budowlany, masy bitumiczne, żywice epoksydowe, cement, powłoki antykorozyjne itp. Wszystkie użyte do budowy surowce, materiały, paliwa i energie będą wykorzystywane zgodnie z obowiązującymi normami i przepisami.

Planowana inwestycja nie ma charakteru działalności wytwórczej ani produkcyjnej. W fazie eksploatacji/użytkowania będzie występowało zapotrzebowanie m.in. na środki do utrzymania zimowego drogi (zależne od warunków atmosferycznych). Ponadto eksploatacja drogi będzie wymagała również zużycia materiałów o asortymencie podobnym do materiału zabudowanego w trakcie realizacji – dotyczy wykonywania remontu drogi.

Z uwagi na charakter przedsięwzięcia, niewprowadzanie w związku z realizacją inwestycji obcych gatunków, gatunków inwazyjnych, brak wycinki drzew i krzewów, nie przewiduje się wpływu na różnorodność biologiczną rozumianą jako liczebność i kondycja populacji występujących gatunków, w szczególności gatunków chronionych, rzadkich lub ginących oraz ich siedlisk, w tym utratę, fragmentację lub izolację siedlisk oraz zaburzenia funkcji przez nie pełnionych, a także ekosystemy – ich kondycję, stabilność, odporność na zaburzenia, fragmentację i pełnione funkcje w środowisku.

Podczas prac budowlano-montażowych w sąsiedztwie placu budowy wystąpią potencjalne uciążliwości w tym: emisja hałasu, zanieczyszczeń powietrza oraz będą wytwarzane odpady. W ramach działań minimalizujących wpływ tej fazy na środowisko, teren zajęty w związku z realizacją inwestycji oraz jego zaplecze zlokalizowany winien być z uwzględnieniem zasady minimalizacji zajęcia terenu i przekształcenia jego powierzchni, a po zakończeniu prac uporządkowany. Zaplecze budowy należy zlokalizować w odległości min. 10 m od rowu melioracyjnego oraz należy zapewnić osłonę hydrologiczną zaplecza budowy w przypadku jego lokalizacji na obszarze szczególnego zagrożenia powodzią w rozumieniu art. 16 pkt 34 ustawy Prawo wodne.

Materiały budowlane oraz substancje i preparaty stosowane na etapie realizacji przedsięwzięcia, z kart charakterystyki których wynika, że mogą stanowić zagrożenie dla wód lub dla gleby, należy magazynować na terenie zaplecza budowy na utwardzonym i uszczelnionym podłożu, w miejscach osłoniętych przed działaniem czynników atmosferycznych oraz zabezpieczonych przed

dostępem osób nieuprawnionych. Miejsca te należy wyposażyć w urządzenia lub środki umożliwiające ich zebranie lub neutralizację, w sytuacji przypadkowego wydostania się z opakowań.

Plac budowy oraz zaplecze budowy winny zostać wyposażone w techniczne i chemiczne środki do usuwania lub neutralizacji zanieczyszczeń ropopochodnych (np. materiały sorbentowe). W przypadku wycieku substancji ropopochodnych winny być niezwłocznie usuwane lub zneutralizowane.

Tankowanie, serwisowanie oraz parkowanie maszyn i urządzeń oraz pojazdów budowlanych należy prowadzić na terenie specjalnie przygotowanych placów w obrębie zaplecza budowy. Możliwe jest tankowanie i serwisowanie stacjonarnych maszyn i urządzeń budowlanych poza w/w miejscami, pod warunkiem zabezpieczenia gleby w miejscu ich posadowienia za pomocą materiałów technicznych umożliwiających ujęcie ewentualnych wycieków substancji ropopochodnych.

Materiały pędne oraz oleje i smary wykorzystywane na etapie realizacji przedsięwzięcia należy magazynować w zamkniętych i szczelnych pojemnikach, odpornych na działanie przechowywanych w nich substancji, w miejscach osłoniętych przed działaniem czynników atmosferycznych oraz zabezpieczonych przed dostępem osób nieuprawnionych.

Emisja hałasu oraz zanieczyszczeń powietrza w okresie realizacji przedsięwzięcia będzie miała charakter okresowy i odwracalny, a uciążliwości z nią związane ustaną wraz z zakończeniem prac budowlanych. W/w emisje oraz ewentualne uciążliwości akustyczne podczas prowadzonych prac budowlanych będą minimalizowane tj.: prace z wykorzystaniem pojazdów, maszyn i urządzeń budowlanych emitujących hałas do otoczenia, w szczególności takich jak: samochody ciężarowe, koparki, spycharki, wibromłoty, ciągniki, maszyny i urządzenia do zagęszczania gruntu, maszyny i urządzenia do cięcia betonu i innych materiałów twardych nie będą prowadzone w godzinach od 22.00 do 6.00 (poniedziałek – sobota) oraz w dniach ustawowo wolnych od pracy, Inwestor unikał będzie również równoczesnej pracy pojazdów, maszyn i urządzeń budowlanych emitujących hałas do otoczenia.

Transport sprzętu, materiałów i urobku ziemnego prowadzony będzie po wyznaczonych trasach przejazdu na terenie inwestycyjnym i przy wykorzystaniu istniejącej sieci dróg publicznych.

W związku z realizacją inwestycji nie przewiduje się odwadniania wykopów. Wykonywane prace nie mogą powodować zmian stanu wody na gruncie ze szkodą dla gruntów sąsiednich.

Odpady powstałe na etapie realizacji przedsięwzięcia należy magazynować na terenie specjalnie przygotowanych placów zlokalizowanych w obrębie zaplecza budowy. Odpady niebezpieczne należy magazynować w zamkniętych i szczelnych pojemnikach, odpornych na działanie przechowywanych w nich substancji. Place i miejsca przeznaczone do magazynowania odpadów niebezpiecznych należy zlokalizować na utwardzonym i szczelnym podłożu, w miejscach osłoniętych przed działaniem czynników atmosferycznych oraz zabezpieczonych przed dostępem osób nieuprawnionych. W/w place i miejsca należy wyposażyć w urządzenia lub środki umożliwiające zebranie lub neutralizację odpadów, w sytuacji ich przypadkowego wydostania się z pojemników. Rodzaje i ilości tych urządzeń lub środków należy dostosować do rodzaju i ilości magazynowanych odpadów. W przypadku wydostania się odpadów z pojemników należy je niezwłocznie usunąć lub zneutralizować. Na etapie realizacji Inwestor winien zapewnić dla potrzeb brygad budowlanych szczelne sanitariaty, których zawartość winna być odbierana przez uprawniony podmiot i wywożona do oczyszczalni ścieków.

Powstałe niezanieczyszczone masy ziemne należy w maksymalnym stopniu zagospodarować na terenie inwestycyjnym mając na uwadze zachowanie wartości przyrodniczych, zakaz zmian stanu wody na gruncie ze szkodą dla gruntów sąsiednich oraz zapisy art. 101 lit. r ustawy z dnia 27 kwietnia 2001 r. Prawo ochrony środowiska, tj. gleba i ziemia używane do prac ziemnych powinny spełniać standardy jakości środowiska jak dla gruntów występujących w miejscu użycia tej gleby lub ziemi. Ewentualny nadmiar mas ziemnych należy przekazać uprawnionym podmiotom.

W miejscach skrzyżowań z istniejącą infrastrukturą roboty ziemne należy wykonać zgodnie z warunkami określonymi przez właściwych zarządców.

W rejonie bezpośredniego oddziaływania nie stwierdzono występowania chronionych gatunków roślin, zwierząt i grzybów oraz siedlisk przyrodniczych. W związku z realizacją inwestycji nie przewiduje się wycinki drzew i krzewów.

Celem minimalizacji oddziaływania na środowisko przyrodnicze:

- znajdujące się w rejonie prowadzonych prac drzewa i krzewy nieprzewidziane do wycięcia na ten czas należy zabezpieczyć przed uszkodzeniem, np. poprzez odeskowanie pni drzew, przykrycie i zabezpieczenie odkrytych korzeni, a w razie potrzeby podlewanie. W obrębie systemu korzeniowego drzew prace ziemne należy wykonywać ręcznie i nie dopuszczać do przesuszenia gruntu. Bezpośrednio pod koronami drzew, w obrębie strefy korzeniowej nie składować materiałów budowlanych oraz ziemi z wykopów, nie lokalizować placów składowych. W przypadku uszkodzenia korzeni lub gałęzi uszkodzenie należy zabezpieczyć odpowiednim środkiem ochronnym,
- eliminować zastoiska wody i nieuformowane skarpy, a w wypadku stwierdzenia obecności zwierząt, w szczególności płazów, gadów i drobnych ssaków w miejscach wykonywanych prac ziemnych, przenieść napotkane osobniki przed rozpoczęciem w/w prac w bezpieczne miejsce, na tereny sąsiednie o podobnych warunkach siedliskowych, niekolidujące z inwestycją.

Należy dodać, że decyzja o środowiskowych uwarunkowaniach nie zezwala na przeprowadzenie czynności zakazanych w stosunku do gatunków chronionych. W przypadku, gdy realizacja inwestycji wiązała się będzie z naruszeniem zakazów w stosunku do gatunku objętego ochroną, wynikających z ustawy o ochronie przyrody, na odstąpienie od zakazów należy uzyskać odrębne zezwolenie.

Przedmiotowa droga zlokalizowana jest poza korytarzami ekologicznymi o znaczeniu krajowym. Biorąc pod uwagę natężenie ruchu na przedmiotowej drodze, maks. 142 pojazdów na dobę, oraz poprowadzenie drogi po istniejącym śladzie, bez znacznej zmiany niwelety, migracja dużych, średnich i małych zwierząt odbywać się będzie jak dotychczas po powierzchni drogi. Nie przewiduje się, aby budowa drogi mogła znacząco negatywnie oddziaływać na warunki migracji zwierząt.

Na etapie eksploatacji, przedmiotowa inwestycja oddziaływała będzie przede wszystkim na klimat akustyczny, jakość powietrza oraz środowisko gruntowo-wodne.

Klasyfikacji terenów akustycznie chronionych znajdujących się w sąsiedztwie przedmiotowej drogi dokonano na podstawie ustaleń miejscowego planu zagospodarowania przestrzennego oraz faktycznego zagospodarowania terenu. W bezpośrednim sąsiedztwie drogi powiatowej zlokalizowane są tereny zabudowy zagrodowej. Jak wynika z ustaleń ww. planu przedmiotowa droga zlokalizowana jest w sąsiedztwie zabudowy chronionej akustycznie oznaczonej symbolem MN,R – tereny zabudowy jednorodzinnej i zagrodowej. W miejscowym planie nie określono dopuszczalnych wartości poziomu hałasu. Dopuszczalne wartości poziomu hałasu w środowisku - wyrażone równoważnym poziomem dźwięku A, dla ww. terenów chronionych zgodnie z rozporządzeniem Ministra Środowiska z 14 czerwca 2007 r. sprawie dopuszczalnych poziomów hałasu w środowisku (Dz. U. z 2014 r. poz. 112) wynoszą w porze dziennej 61dB dla zabudowy mieszkaniowej jednorodzinnej i 65dB dla zabudowy zagrodowej, natomiast w porze nocnej 56dB. W dokumentacji oceniono, iż eksploatacja drogi nie będzie powodować przekroczeń dopuszczalnych poziomów hałasu określonych w w/w rozporządzeniu na terenach chronionych akustycznie.

Inwestycja z uwagi na określone w KIP natężenie ruchu pojazdów, nie powinna także spowodować ponadnormatywnej emisji substancji zanieczyszczających powietrze. Ocenia się, że wielkości emisji na terenach znajdujących się poza pasem drogowym nie powinny przekroczyć standardów określonych w Rozporządzeniu Ministra Środowiska z dnia 26 stycznia 2010 r. w sprawie wartości odniesienia dla niektórych substancji w powietrzu (Dz. U. Nr 16, poz. 87) oraz w Rozporządzeniu Ministra Środowiska z dnia 24 sierpnia 2012 r. w sprawie poziomów niektórych substancji w powietrzu (Dz. U. z 2021 r., poz. 845). W celu poprawy jakości powietrza w strefach województwa świętokrzyskiego, dla redukcji emisji zanieczyszczeń z transportu w Uchwale Nr XXII/291/20 Sejmiku Województwa Świętokrzyskiego z dnia 29 czerwca 2020 r. w sprawie określenia „Programu ochrony powietrza dla województwa świętokrzyskiego wraz z planem działań

krótkoterminowych” (Dz. Urz. Woj. Święt. 2020 r., poz. 2615) wyznaczone zostały działania naprawcze w ramach nadrzędnego celu długoterminowego tj. m.in. przebudowa i modernizacja dróg. Przedmiotowa inwestycja wpisuje się w w/w założenia.

Planowane zamierzenie ma na celu m.in. poprawę stanu nawierzchni drogi oraz płynności ruchu. Działanie to wpłynie na minimalizowanie oddziaływania przedmiotowej drogi na poszczególne komponenty środowiska, w tym na poprawę klimatu akustycznego i stanu jakości powietrza w sąsiedztwie terenu przedsięwzięcia.

Eksploatacja przedmiotowego przedsięwzięcia związana będzie również z koniecznością odprowadzania wód opadowych lub roztopowych do projektowanego rowu krytego z odprowadzeniem ww. wód do istniejącego przepustu, a następnie do rzeki Czarnej. Ponadto w ramach zamierzenia planuje się odmulenie fragmentu rowu znajdującego się w granicy pasa drogowego na działce o nr ewid. 884 obręb Ruda. Biorąc pod uwagę natężenie ruchu pojazdów stwierdzono w KIP, że nie przewiduje się, aby wody opadowe lub roztopowe zawierały zanieczyszczenia w ilościach przekraczających 100 mg/l zawiesin ogólnych oraz 15 mg/l węglowodorów ropopochodnych, tj. wartości dopuszczalnych określonych w rozporządzeniu Ministra Gospodarki Morskiej i Żeglugi Śródlądowej z dnia 12 lipca 2019 r. w sprawie substancji szczególnie szkodliwych dla środowiska wodnego oraz warunków, jakie należy spełnić przy wprowadzaniu do wód lub do ziemi ścieków, a także przy odprowadzaniu wód opadowych lub roztopowych do wód lub do urządzeń wodnych (Dz. U. z 2019 r. poz. 1311). Przyjęty sposób odprowadzania wód nie może powodować zmian stanu wody na gruncie ze szkodą dla gruntów sąsiednich.

Na etapie eksploatacji będą wytwarzane odpady powstające z ewentualnych remontów i czyszczenia drogi. Odpady te należy zagospodarować zgodnie z zasadami gospodarowania odpadami określonymi w przepisach ustawy z dnia 14 grudnia 2012 r. o odpadach (tekst jedn. Dz. U. z 2021 r. poz. 779), tzn. selektywnie magazynować na terenie Inwestora, w wydzielonych i przystosowanych do tego celu miejscach, w warunkach zabezpieczających przed przedostaniem się do środowiska zanieczyszczeń z zapewnieniem ich sprawnego odbioru przez uprawnione podmioty.

Analizując wpływ na krajobraz stwierdzono, że przedmiotowa droga stanowi część lokalnego krajobrazu, jest w niego wpisana i jednocześnie same go kształtują.

W przypadku likwidacji przedsięwzięcia teren należy uporządkować. Odpady należy prawidłowo zabezpieczyć oraz zagospodarować zgodnie z obowiązującymi przepisami, tzn. odpady powinny być selektywnie magazynowane na terenie Inwestora, w wydzielonych i przystosowanych do tego celu miejscach, w warunkach zabezpieczających przed przedostaniem się do środowiska zanieczyszczeń z zapewnieniem ich sprawnego odbioru przez uprawnione podmioty.

Ryzyko wystąpienia poważnej awarii na analizowanym terenie może być związane z poważną awarią w transporcie drogowym, niekontrolowanym wyciekami przewożonych substancji niebezpiecznych, wyciekami płynów eksploatacyjnych na skutek usterek technicznych pojazdów samochodowych albo maszyn budowlanych. Drogowy przewóz towarów i ładunków niebezpiecznych regulują stosowane przepisy wprowadzające m.in. odpowiednie procedury i instrukcje bezpieczeństwa. Celem przedsięwzięcia jest poprawa stanu technicznego drogi oraz bezpieczeństwa ruchu, a tym samym zmniejszenie ryzyka wystąpienia awarii.

Z uwagi na Dyrektywę Parlamentu Europejskiego i Rady 2014/52/UE z dnia 16 kwietnia 2014 r. zmieniająca dyrektywę 2011/92/UE w sprawie oceny wpływu wywieranego przez niektóre przedsięwzięcia publiczne i prywatne na środowisko i rozpoczęcie implementacji do prawa polskiego, analizując adaptację przedsięwzięcia do zmian klimatu, w tym elementy wpływające na łagodzenie tych zmian należy stwierdzić, że:

- wystąpi emisja do powietrza, w tym gazów cieplarnianych w związku ze spalaniem paliwa w silnikach pojazdów, maszyn na etapie realizacji i eksploatacji,
- przedsięwzięcie usytuowane jest poza terenami osuwisk (<http://geozagrozenia.pgi.gov.pl/>), obszarami zagrożenia powodziowego (<http://mapy.isok.gov.pl/imap/>),

- w rozwiązaniach projektowych wymagany jest dobór odpowiednich materiałów i technologii wykonania,
- przedsięwzięcie ze względu na swój charakter i lokalizację jest neutralne względem oddziaływań związanych z klęskami żywiołowymi jak np. susze, podnoszący się poziom mórz, sztormy, erozja wybrzeża i intruzje wód zasolonych.

Z uwagi na powyższe wpływ na zmiany klimatu oceniono jako nieznaczny.

Planowane przedsięwzięcie zlokalizowane jest poza:

- obszarami wybrzeży,
- obszarami wodno – błotnych,
- obszarami górkimi – wymienionymi w Zarządzeniu nr 18/2000 Wojewody Świętokrzyskiego z dnia 2 marca 2000 r. w sprawie ustalenia wykazu miejscowości zaliczonych do terenów podgórskich i górskich na terenie województwa świętokrzyskiego (Dz. Urz. Woj. Święt. Nr 13, poz.104),
- obszarami ochrony uzdrowiskowej,
- obszarami o znacznej gęstości zaludnienia – sąsiedztwo drogi stanowi zabudowa rozproszona mieszkaniowa zagrodowa oraz jednorodzinna. Prace budowlane będą prowadzone w porze dziennej. Z uwagi na charakter inwestycji oraz natężenie ruchu pojazdów na etapie eksploatacji nie przewiduje się znaczącego oddziaływania w zakresie zanieczyszczeń powietrza, emisji hałasu oraz powstawania ścieków,
- obszarami ochronnymi zbiorników wód śródlądowych – najbliższy Główny Zbiornik Wód Podziemnych Nr 424 Zbiornik Dolina Borowa zlokalizowany jest w odległości ok. 8,2 km od inwestycji,
- obszarami o krajobrazie mającym znaczenie historyczne, kulturowe i archeologiczne - w przypadku odkrycia przedmiotu, co do którego istnieje przypuszczenie, iż jest on zabytkiem, należy: wstrzymać wszelkie roboty mogące uszkodzić lub zniszczyć odkryty przedmiot; zabezpieczyć, przy użyciu dostępnych środków ten przedmiot i miejsce jego odkrycia; niezwłocznie zawiadomić o tym Świętokrzyskiego Wojewódzkiego Konserwatora Zabytków, a jeśli nie jest to możliwe, Wójta Gminy Rytwiiany,
- terenem parku narodowego, parku krajobrazowego, obszaru chronionego krajobrazu, rezerwatu przyrody, zespołu przyrodniczo-krajobrazowego, stanowiska dokumentacyjnego, użytku ekologicznego, nie koliduje z pomnikami przyrody. Na północny wschód od terenu przedsięwzięcia w odległości ok. 3,7 km przebiega granica Jeleniowsko – Staszowskiego Obszaru Chronionego Krajobrazu. Najbliższy obszar Natura 2000 Kras Staszowski PLH260023 zlokalizowany został w odległości ok. 4,2 km w kierunku północno – wschodnim. Biorąc pod uwagę zakres inwestycji oraz planowane rozwiązania na etapie realizacji wskazane w pkt 1 lit. d nie przewiduje się znaczącego negatywnego oddziaływania na cele ochrony obszarów Natura 2000, w tym w szczególności: stan siedlisk przyrodniczych, siedlisk gatunków roślin i zwierząt, gatunki, dla których ochrony wyznaczono lub planuje się wyznaczyć obszary Natura 2000 oraz ich integralność i powiązania z innymi obszarami; najbliższy główny korytarz ekologiczny zlokalizowano w odległości ok. 350 m na południe od planowanej inwestycji.

Planowane przedsięwzięcie zlokalizowane jest:

w świetle obowiązujących przepisów Dyrektywy 2000/60/WE Parlamentu Europejskiego i Rady z dnia 23 października 2000 r. ustanawiającej ramy wspólnotowego działania w dziedzinie polityki wodnej (Ramowa Dyrektywa Wodna), cele planowania i gospodarowania wodami mają zostać osiągnięte poprzez wdrożenie zadań zawartych w dokumentach planistycznych. Zgodnie z zapisami Planu gospodarowania wodami na obszarze dorzecza Wisły zatwierdzonego Rozporządzeniem Rady Ministrów z dnia 18 października 2016 r. w sprawie Planu gospodarowania wodami na obszarze dorzecza Wisły (t.j. Dz. U. z 2016 r. poz. 1911 ze zm.: Dz. U. z 2016 r. poz. 1958) przedmiotowa inwestycja zlokalizowana jest:

- w zlewni jednolitej części wód powierzchniowych oznaczonej europejskim kodem PLRW2000921789 nazwanym Czarna od Zbiornika Chańcza do ujścia, zaliczonym do regionu wodnego Górnej Wisły. Status – silnie zmieniona część wód, stan wód oceniono jako zły, zagrożona ryzykiem nieosiągnięcia celów środowiskowych. Celem środowiskowym jest dobry stan ekologiczny i chemiczny. Przedłużono termin osiągnięcia celu do 2021 roku z uwagi na brak możliwości technicznych;
- na obszarze jednolitej części wód podziemnych oznaczonej Europejskim kodem PLGW2000115, zaliczonej do regionu wodnego Górnej Wisły. Ocena stanu ilościowego – dobry, stanu chemicznego – słaby, ocena ryzyka - zagrożona. Celem środowiskowym dla przedmiotowej JCWPd jest dobry stan chemiczny i ilościowy. Przewidziano dla niej odstępstwo - przedłużenie terminu osiągnięcia celu do roku 2027 w związku z brakiem możliwości technicznych.

Mając na uwadze charakter przedsięwzięcia oraz rozwiązania opisane w decyzji, planowana inwestycja nie stanowi zagrożenia dla osiągnięcia celów środowiskowych wyznaczonych w Planie gospodarowania wodami na obszarze dorzecza Wisły.

Zasięg oddziaływania przedsięwzięcia będzie miał charakter lokalny, ograniczony do terenu inwestycji w bezpośrednim sąsiedztwie przedsięwzięcia. Uciążliwości, takie jak emisja zanieczyszczeń powietrza, hałas, powstawanie odpadów, występować będą z największą intensywnością w trakcie prac budowlanych i związane będą z pracą maszyn i urządzeń. Przedsięwzięcie nie będzie również negatywnie oddziaływać na środowisko gruntowo-wodne ani poszczególne elementy przyrodnicze środowiska.

Nie stwierdzono konieczności utworzenia obszaru ograniczonego użytkowania, ponieważ nie przewiduje się przekroczenia standardów jakości środowiska.

Uwzględniając lokalizację inwestycji w centralnej Polsce należy stwierdzić, że transgraniczne oddziaływanie na środowisko nie wystąpi.

Analizując lokalizację, zakres oraz parametry techniczne i planowany sposób realizacji inwestycji, w oparciu o art. 63 ustawy z dnia 3 października 2008 r. o udostępnianiu informacji o środowisku i jego ochronie, udziale społeczeństwa w ochronie środowiska oraz o ocenach oddziaływania na środowisko tut. organ nie stwierdził konieczności przeprowadzenia oceny oddziaływania na środowisko dla przedmiotowego przedsięwzięcia.

Zgodnie z art. 10 § 1 ustawy z dnia 14 czerwca 1960 r. Kodeks postępowania administracyjnego (t. j. Dz. U. z 2021 r., poz. 735), przed wydaniem niniejszej decyzji, organ zawiadomił strony postępowania o możliwości zapoznania się z całokształtem zebranych dokumentów w sprawie i wyznaczył siedmiodniowy termin do wypowiedzenia się w sprawie i możliwości wniesienia uwag. Ponieważ w powyższej sprawie liczba stron postępowania przekracza 10, zgodnie z art. 74 ust. 3 ustawy OOS oraz art. 49 KPA strony postępowania zostały poinformowane poprzez obwieszczenie z dnia 26.07.2021r., zamieszczone na stronie internetowej Biuletynu Informacji Publicznej Urzędu Gminy Rytwiany: www.rytwiany.bip.jur.pl, na tablicy ogłoszeń Urzędu Gminy Rytwiany oraz w pobliżu miejsca planowanego przedsięwzięcia na tablicach ogłoszeń w miejscowościach Ruda i Wymysłów. W wyznaczonym terminie żadne uwagi ani wnioski nie zostały wniesione.

W trakcie trwającego postępowania żadna organizacja ekologiczna nie złożyła wniosku o uznanie jej jako strony postępowania.

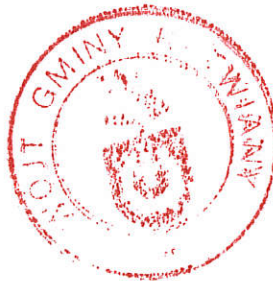
Po rozpatrzeniu całokształtu materiału dowodowego zgromadzonego w przedmiotowej sprawie stwierdzić należało, iż realizacja planowanego przedsięwzięcia, nie pociągnie za sobą zagrożeń, tym bardziej znaczących oddziaływań na środowisko. W związku z powyższym należy orzec jak w sentencji decyzji.

Pouczenie

1. Od niniejszej decyzji przysługuje stronom odwołanie do Samorządowego Kolegium Odwoławczego w Kielcach za pośrednictwem Wójta Gminy Rytwiany w terminie 14 dni od dnia otrzymania decyzji przez strony.
2. Zgodnie z art. 127a ustawy z dnia 14 czerwca 1960 r. – Kodeks postępowania administracyjnego w trakcie biegu terminu do wniesienia odwołania strona może zrzec się prawa do wniesienia odwołania wobec organu administracji publicznej, który wydał decyzję. Z dniem doręczenia organowi administracji publicznej oświadczenia o zrzeczeniu się prawa do wniesienia odwołania przez ostatnią ze stron postępowania, decyzja staje się ostateczna i prawomocna.
3. Niniejszą decyzję dołącza się do wniosku o wydanie decyzji, o której mowa w art. 72 ust.1 ustawy z dnia 3 października 2008r o udostępnianiu informacji o środowisku i jego ochronie, udziale społeczeństwa w ochronie środowiska oraz o ocenach oddziaływania na środowisko, o których mowa w art. 72 ust. 1a ustawy z dnia 3 października 2008r o udostępnianiu informacji o środowisku i jego ochronie, udziale społeczeństwa w ochronie środowiska oraz o ocenach oddziaływania na środowisko. Złożenie wniosku lub dokonanie zgłoszenia następuje w terminie 6 lat od dnia, w którym decyzja o środowiskowych uwarunkowaniach stała się ostateczna. Jeżeli jednak realizacja przedsięwzięcia przebiegać będzie etapowo, złożenie wniosku lub dokonanie zgłoszenia może nastąpić w terminie 10 lat od dnia, w którym decyzja o środowiskowych uwarunkowaniach stała się ostateczna, o ile strona, która złożyła wniosek o wydanie decyzji o środowiskowych uwarunkowaniach, lub podmiot, na który została przeniesiona ta decyzja, otrzymali przed upływem terminu 6 lat od organu, który wydał decyzję o środowiskowych uwarunkowaniach, stanowisko, że realizacja planowanego przedsięwzięcia przebiega etapowo oraz że aktualne są warunki realizacji przedsięwzięcia określone w decyzji o środowiskowych uwarunkowaniach lub postanowieniu, o którym mowa w art. 90 ust 1 z dnia 3 października 2008r. o udostępnianiu informacji o środowisku i jego ochronie, udziale społeczeństwa w ochronie środowiska oraz o ocenach oddziaływania na środowisko, jeżeli było wydane.

Załącznik nr 1 Charakterystyka przedsięwzięcia

Załącznik nr 2 Załącznik graficzny do decyzji o środowiskowych uwarunkowaniach



WÓJT GMINY

mgr Grzegorz Forkasiewicz

Otrzymują:

1. Strony postępowania przez obwieszczenie zgodnie z art. 49 KPA

2. Wnioskodawca

3. A/a

Do wiadomości:

1. Regionalny Dyrektor Ochrony Środowiska w Kielcach

2. Państwowy Powiatowy Inspektor Sanitarny w Staszowie

3. Dyrektor Zarządu Zlewni w Sandomierzu Państwowe Gospodarstwo Wodne Wody Polskie

Charakterystyka planowanego przedsięwzięcia

Dla przedsięwzięcia pn.:

„Przebudowa drogi powiatowej nr 0840T w miejscowości Ruda od km 2+150 do km 3+775 położonej na działce o nr ewid.: 867 obręb Ruda, na terenie Gminy Rytwiany.”

Przedsięwzięcie obejmuje przebudowę drogi powiatowej nr 0840T na odcinku o długości ok. 1,6 km w miejscowości Ruda od km ok. 2+150 do km ok. 3+775 na działce o nr ewid. 867 obręb Ruda, gmina Rytwiany. Początek inwestycji znajduje się w rejonie działki o nr ewid. 852 obręb Ruda, a koniec w rejonie działki o nr ewid. 435 obręb Ruda, gmina Rytwiany.

Obecnie droga posiada nawierzchnię bitumiczną o zmiennej szerokości od ok. 5 do ok. 5,5 m i złym stanie technicznym, realizacja inwestycji wiązać się będzie z wykonaniem nowych warstw konstrukcyjnych. Planowana przebudowa drogi będzie realizowana w całości w obrębie istniejącego pasa drogowego, po istniejącym śladzie, bez znaczącej zmiany niwelety. W ramach inwestycji przewiduje się:

- wykonanie poszerzenia jezdni z ok. 5 m do ok. 5,5 m na odcinku ok. 1,5 km (od km ok. 2+250 do km ok. 3+775),
- wykonanie warstw konstrukcyjnych jezdni na całym przebudowywanym odcinku drogi powiatowej: warstwa ścieralna z betonu asfaltowego, warstwa profilująca,
- wykonanie jednostronnego chodnika o szerokości ok. 2 m po lewej stronie drogi,
- wykonanie poboczy o szerokości ok. 0,75 m utwardzonych kruszywem,
- przebudowę otwartego rowu przydrożnego poprzez wykonanie zarurowania rurami o średnicy 500 mm na całym odcinku przebudowywanej drogi powiatowej tj. na odcinku ok. 1620 m – ze względu na ograniczoną szerokość pasa drogowego konieczne jest posadowienie chodnika w miejscu istniejącego rowu otwartego, co wymusza jego zabudowanie,
- odmulenie fragmentu rowu znajdującego się w granicy pasa drogowego na działce o nr ewid. 884 obręb Ruda.

Projektowane parametry techniczne:

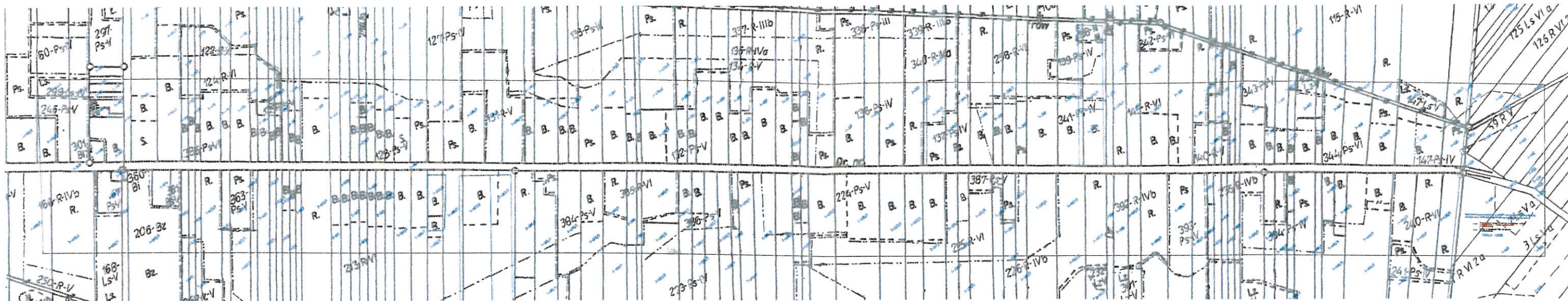
- klasa drogi Z,
- obciążenie ruchem KR-2,
- dopuszczalny nacisk na oś 115 kN/oś,
- prędkość projektowa 30 km/h.

Natężenie ruchu pojazdów oszacowano na 142 poj./d.

Realizacja inwestycji nie będzie wiązać się z wycinką drzew i krzewów.

WÓJT GMINY

mgr Grzegorz Forkasiewicz



Załącznik nr 2 graficzny do decyzji Wójta Gminy Rytwiany z dnia 27 sierpnia 2021 r. znak IS.6220.3.2021.JK dla przedsięwzięcia pod nazwą: „Przebudowa drogi powiatowej nr 0840T w miejscowości Ruda od km 2+150 do km 3+775 położonej na działce o nr ewid.: 867 obręb Ruda, na terenie Gminy Rytwiany”

WÓJT GMINY RYTWIANY
28-236 Rytwiany, ul. Staszowska 15
pow. staszowski
woj. świętokrzyskie

WÓJT GMINY

mgr Grzegorz Forkasiewicz