

# Analiza stanu gospodarki odpadami komunalnymi na terenie Gminy Rytwiiany za 2025 rok



Rytwiiany, kwiecień 2026 r.



Spis treści

1. Wstęp .....	3
2. Charakterystyka systemu gospodarowania odpadami komunalnymi na terenie gminy Rytwiany .....	3
2.1. Wysokość opłaty za gospodarowanie odpadami komunalnymi .....	3
2.2. Zasady funkcjonowania systemu gospodarowania odpadami komunalnymi na terenie gminy Rytwiany .....	5
2.3. Możliwości przetwarzania niesegregowanych (zmieszanych) odpadów komunalnych, bioodpadów stanowiących odpady komunalne oraz przeznaczonych do składowania pozostałości z procesu mechaniczno-biologicznego przetwarzania niesegregowanych (zmieszanych) odpadów komunalnych przeznaczonych do składowania .....	8
2.4. Regulacje prawne z zakresu gospodarowania odpadami komunalnymi w gminie .....	9
2.5. Liczba mieszkańców .....	13
2.6. Kontrole oraz przypadki właścicieli nieruchomości, którzy nie zawarli umowy, o której mowa w art. 6 ust. 1 u.c.p.g., w imieniu których gmina powinna podjąć działania, o których mowa w art. 6 ust. 6-12 u.c.p.g. ....	13
3. Informacja o masie poszczególnych rodzajów odebranych z obszaru gminy Rytwiany odpadów komunalnych .....	13
4. Informacja o masie poszczególnych rodzajów zebranych z obszaru gminy Rytwiany odpadów komunalnych przez Punkt Selektywnej Zbiórki Odpadów Komunalnych .....	17
5. Informacja o masie odpadów komunalnych wytworzonych na terenie gminy przekazanych do termicznego przekształcania oraz stosunek masy odpadów komunalnych przekazanych do termicznego przekształcania do masy odpadów komunalnych wytworzonych na terenie gminy .....	18
6. Informacja o osiągniętych poziomach recyklingu, przygotowania do ponownego użycia i odzysku innymi metodami oraz ograniczenia masy odpadów komunalnych ulegających biodegradacji przekazywanych do składowania .....	19
6.1. Informacja o osiągniętym poziomie przygotowania do ponownego użycia i recyklingu odpadów komunalnych .....	19
6.2. Informacja o osiągniętym poziomie recyklingu, przygotowania do ponownego użycia i odzysku innymi metodami innych niż niebezpieczne odpadów budowlanych i rozbiórkowych ...	20
6.3. Informacja o osiągniętym poziomie ograniczenia masy odpadów komunalnych ulegających biodegradacji przekazywanych do składowania .....	21
6.4. Informacja o osiągniętym poziomie składowania odpadów komunalnych i odpadów pochodzących z przetwarzania odpadów komunalnych .....	21
7. Zestawienie ilości i kosztów związanych z odbiorem i zagospodarowaniem odpadów komunalnych z terenu gminy Rytwiany w 2025 r. ....	22
8. Statystyka odebranych odpadów komunalnych w przeliczeniu na jedno gospodarstwo domowe i jednego mieszkańca Gminy .....	25
9. Potrzeby inwestycyjne związane z gospodarowaniem odpadami komunalnymi .....	26
10. Inne działania związane z gospodarką odpadami .....	26
11. Wnioski z przeprowadzonej analizy stanu gospodarki odpadami komunalnymi .....	27



## 1. Wstęp

Niniejszy dokument stanowi roczną analizę stanu gospodarki odpadami komunalnymi na terenie gminy Rytwiany, dokonaną w oparciu o wymogi art. 3 ust. 2 pkt 10 ustawy z dnia 13 września 1996 r. o utrzymaniu czystości i porządku w gminach dalej u.c.p.g. (t.j. Dz. U. z 2025 r. poz. 733) mającą na celu przeprowadzenie weryfikacji możliwości technicznych i organizacyjnych gminy w zakresie gospodarowania odpadami komunalnymi, w tym zwrócenie szczególnej uwagi na zagadnienia zawarte w art. 9tb ww. ustawy dotyczące:

- Możliwości przetwarzania niesegregowanych (zmieszanych) odpadów komunalnych, bioodpadów stanowiących odpady komunalne oraz przeznaczonych do składowania pozostałości z sortowania odpadów komunalnych i pozostałości z procesu mechaniczno-biologicznego przetwarzania niesegregowanych (zmieszanych) odpadów komunalnych,
- Potrzeb inwestycyjnych związanych z gospodarowaniem odpadami komunalnymi,
- Kosztów poniesionych w związku z odbieraniem, odzyskiem, recyklingiem i unieszkodliwianiem odpadów komunalnych w podziale na wpływy, wydatki i nadwyżki z opłat za gospodarowanie odpadami komunalnymi,
- Liczby mieszkańców,
- Liczby właścicieli nieruchomości, którzy nie zawarli umowy, o której mowa w art. 6 ust. 1 u.c.p.g., w imieniu których gmina powinna podjąć działania, o których mowa w art. 6 ust. 6-12;
- Ilości odpadów komunalnych wytwarzanych na terenie gminy,
- Ilości niesegregowanych (zmieszanych) odpadów komunalnych i bioodpadów stanowiących odpady komunalne, odbieranych z terenu gminy oraz przeznaczonych do składowania pozostałości z sortowania odpadów komunalnych i pozostałości z procesu mechaniczno-biologicznego przetwarzania niesegregowanych (zmieszanych) odpadów komunalnych;
- Uzyskanych poziomów przygotowania do ponownego użycia i recyklingu odpadów komunalnych;
- Masy odpadów komunalnych wytworzonych na terenie gminy przekazanych do termicznego przekształcania oraz stosunek masy odpadów komunalnych przekazanych do termicznego przekształcania do masy odpadów komunalnych wytworzonych na terenie gminy.

## 2. Charakterystyka systemu gospodarowania odpadami komunalnymi na terenie gminy Rytwiany

### 2.1. Wysokość opłaty za gospodarowanie odpadami komunalnymi

W gminie Rytwiany podstawową metodą ustalania miesięcznej stawki opłaty za gospodarowanie odpadami komunalnymi jest iloczyn liczby mieszkańców zamieszkujących daną nieruchomość i stawki opłaty uchwalonej przez Radę Gminy Rytwiany. Ponadto, systemem gospodarki odpadami komunalnymi objęte są nieruchomości niezamieszkałe (iloczyn ilości pojemników miesięcznie i stawki jednostkowej opłaty) oraz wykorzystywane na cele rekreacyjno-wypoczynkowe (opłata ryczałtowa roczna).

Taryfa opłat za gospodarowanie odpadami komunalnymi na rok 2025 weszła w życie od 1 kwietnia 2024 r. do nadal, na mocy której obowiązuje



## Gmina Rytwiany ul. Staszowska 15 28-236 Rytwiany

zmieniony cennik według uchwały nr LXXXV/421/24 Rady Gminy Rytwiany z dnia 23 stycznia 2024 r. oraz uchwały nr LXXXV/426/24 Rady Gminy Rytwiany z dnia 14 lutego 2024r. Poniżej przedstawiono szczegółowy cennik, który obowiązywał w roku 2025:

Tabela 1. Taryfa opłat za gospodarowanie odpadami komunalnymi (obowiązująca od 1 kwietnia 2024 r. do nadal)

Lp.	Określenie nieruchomości	Odpady zbierane selektywnie (odpady segregowane)	Odpady zbierane selektywnie (odpady segregowane)	Oplata podwyższona za brak selektywnej zbiórki (odpady niesegregowane)
		<i>Stawka z ulgą „BIO”</i>	<i>Stawka podstawowa</i>	<i>Stawka podwyższona</i>
1	Nieruchomość zamieszкана	13,00 zł miesięcznie od jednego mieszkańca	19,00 zł miesięcznie od jednego mieszkańca	57,00 zł. miesięcznie od jednego mieszkańca
2	Nieruchomość, na której nie zamieszkują mieszkańcy a powstają odpady komunalne	Nie dotyczy	1) o pojemności 120 litrów - 7,00 zł, 2) o pojemności 1100 litrów – 64,17 zł, 4) kontener KP 7 – 408,33 zł Stawki opłat określone w pkt. 4 dotyczą jednorazowego opróżniania pojemnika	1) o pojemności 120 litrów - 21,00 zł, 3) o pojemności 1100 litrów – 192,51 zł, 4) kontener KP 7 – 1224,99 zł Stawki opłat określone w pkt. 4 dotyczą jednorazowego opróżniania pojemnika
			Inne pojemniki – wielokrotność opłaty za pojemnik 120 l	Inne pojemniki – wielokrotność opłaty za pojemnik 120 l
3	Nieruchomości o charakterze mieszanym, tj. nieruchomości w części zamieszkałych i w części nieruchomości na której nie zamieszkują mieszkańcy a powstają odpady komunalne	Suma opłat obliczonych z pozycji 1, 2		
4	Nieruchomości, na których znajdują się <b>domki letniskowe</b> lub inne nieruchomości wykorzystywane na cele rekreacyjno-wypoczynkowe, wykorzystywane przez część roku	Nie dotyczy	Ryczałtowa stawka 120,00 zł rocznie	Ryczałtowa stawka 240,00 zł rocznie



## 2.2. Zasady funkcjonowania systemu gospodarowania odpadami komunalnymi na terenie gminy Rytwiany

Zasady funkcjonowania systemu gospodarowania odpadami komunalnymi określa „Regulamin utrzymania czystości i porządku na terenie Gminy Rytwiany” stanowiący załącznik do Uchwały nr LXXII/357/23 Rady Gminy Rytwiany z dnia 23 maja 2023 r. z późniejszymi zmianami.

Zgodnie z powyższym regulaminem, na terenie gminy Rytwiany prowadzona jest selektywna zbiórka odpadów komunalnych, w ramach której wydzielane są następujące frakcje odpadów:

- papier i tektura,
- metale,
- tworzywa sztuczne,
- odpady opakowaniowe wielomateriałowe,
- szkło,
- bioodpady, w tym odpady ulegające biodegradacji,
- odpady niebezpieczne zawarte w odpadach komunalnych,
- przeterminowane leki i chemikalia,
- odpady niekwalifikujące się do odpadów medycznych powstałe w gospodarstwie domowym w wyniku przyjmowania produktów leczniczych w formie iniekcji i prowadzenia monitoringu poziomu substancji we krwi, w szczególności igły i strzykawki,
- zużyte baterie i akumulatory,
- zużyty sprzęt elektryczny i elektroniczny,
- meble i inne odpady wielkogabarytowe,
- odpady budowlane i rozbiórkowe, stanowiące odpady komunalne,
- zużyte opony,
- popiół,
- tekstylia i odzież,
- niesegregowane (zmieszane) odpady komunalne, pozostałe po wydzieleniu odpadów komunalnych wymienionych powyżej.

Mieszkańcy gminy Rytwiany, selektywnie zebrane odpady w 2025 roku gromadzili w kolorowych workach z tworzywa sztucznego o pojemności 120 l, i tak:

- **worek koloru żółtego** – tworzywa sztuczne, metale, opakowania wielomateriałowe,
- **worek koloru niebieskiego** – papier i tektura,
- **worek koloru zielonego** – szkło,
- **worek koloru brązowego** – odpady ulegające biodegradacji

Pozostałości z segregacji, czyli tzw. niesegregowane (zmieszane) odpady komunalne gromadzone są w **workach koloru czarnego**.

Na terenie gminy Rytwiany zorganizowane są miejsca odbioru zużytych baterii i akumulatorów przenośnych, które można bezpłatnie oddać do oznaczonych pojemników znajdujących się w Urzędzie Gminy oraz budynkach należących do szkół, bibliotek, ośrodka zdrowia i centrum kultury oraz w miejscach zakupu baterii i akumulatorów i PSZOK w Rzędowie.





## Gmina Rytwiany ul. Staszowska 15 28-236 Rytwiany

W budynku Urzędu Gminy w Rytwianach oraz Gminnego Samodzielnego Publicznego Zakładu Opieki Zdrowotnej w Rytwianach umieszczone są pojemniki na przeterminowane leki, które mieszkańcy gminy Rytwiany mają możliwość oddać w formie: tabletek, drażetek, ampułek, maści, żeli, proszków, aerozoli, roztworów w szczelnie zamkniętych opakowaniach (syrop, krople itp.). w godzinach pracy ww. instytucji. Dodatkowo, w 2025 r. zorganizowano możliwość oddania ww. lokalizacjach odpadów niekwalifikujących się do odpadów medycznych, które powstały w gospodarstwie domowym w wyniku przyjmowania produktów leczniczych w formie iniekcji i prowadzenia monitoringu poziomu substancji we krwi, w szczególności igieł i strzykawek.

Ponadto, na terenie gminy Rytwiany zlokalizowane są pojemniki na odzież i inne tekstylia (np. stare ubrania, pościel, firanki, obuwie itp.). Pojemniki te znajdują się w następujących miejscowościach: Rytwiany, Kłoda, Ruda, Szczeka, Sichów Duży, Świącica, Strzegomek.

W 2025 r. dwa razy zorganizowano objazdową zbiórkę materiałów izolacyjnych pochodzących z remontów w gospodarstwach domowych (styropian, wełna mineralna).

Odpady komunalne odbierane były od mieszkańców gminy zgodnie z opracowanym harmonogramem zbiórek odpadów na 2025 r., który przedstawiono poniżej:

PRZEDSIĘBIORSTWO GOSPODARKI KOMUNALNEJ W POLAŃCU SP. Z O. O.  Harmonogram wywozu odpadów komunalnych z terenu gminy Rytwiany w 2025 r. 

Sołectwa	Rodzaj Odbieranych Odpadów	Miesiąc											
		Styczeń dzień	Luty dzień	Marzec dzień	Kwiecień dzień	Maj dzień	Czerwiec dzień	Lipiec dzień	Sierpień dzień	Wrzesień dzień	Październik dzień	Listopad dzień	Grudzień dzień
Rytwiany, Strzegom, Strzegomek, Kłoda.	Niesegregowane	14 28	11 25	11 25	8 22	6 20	3 17	1 15 29	12 26	9 23	7 21	4 18	2 16 30
	Biodpady	14 28	11 25	11 25	8 22	6 20	3 17	1 15 29	12 26	9 23	7 21	4 18	2 16 30
	Segregowane (papier, metal-tworzywa szklane, szkło)	28	25	25	22	20	17	15	12	23	21	18	16
	Wielogabarytowe (meble, elektroodpady, opony)		13			8			28			6	
	Materiały izolacyjne pochodzące z remontów w gospodarstwach domowych (styropian, wełna mineralna)				24						23		
Gaj Świącicki, Grobla, Niedziałki, Pacanówka, Podborek, Ruda, Sichów Duży, Sichów Mały, Sydzyna, Szczeka, Świącica, Tuklęcz.	Niesegregowane	15 29	12 26	12 26	9 23	7 21	4 18	2 16 30	13 27	10 24	8 22	5 19	3 17 29
	Biodpady	15 29	12 26	12 26	9 23	7 21	4 18	2 16 30	13 27	10 24	8 22	5 19	3 17 29
	Segregowane (papier, metal-tworzywa szklane, szkło)	29	26	26	23	21	18	16	13	24	22	19	17
	Wielogabarytowe (meble, elektroodpady, opony)		14			9			29			7	
	Materiały izolacyjne pochodzące z remontów w gospodarstwach domowych (styropian, wełna mineralna)				25						24		

Odpady należy wystawić do godziny 7:00.

Przedsiębiorstwo Gospodarki Komunalnej w Polańcu sp. z o.o. kontakt: tel. 15-865-05-40, e-mail: sekretariat@pgk-polaniec.pl  
Urząd Gminy Rytwiany kontakt: tel. 15-864-79-56, e-mail: rytwiany@rytwiany.com.pl

W przypadkach gdy mieszkańcy nie mają możliwości przechowania worków z odpadami lub gdy zaistniała sytuacja zwiększonej ilości wytworzonych odpadów komunalnych w gospodarstwie domowym, jest możliwość złożenia tych odpadów w ustawionych na terenie gminy Rytwiany pojemnikach – tylko odpady posegregowane na następujące frakcje:



- papier i tektura (pojemnik niebieski),
- szkło i odpady opakowaniowe ze szkła (pojemnik zielony),
- tworzywa sztuczne i metale (pojemnik żółty).

Odbiór odpadów z ww. pojemników wykonywany jest w miarę potrzeb, nie rzadziej jednak niż raz na dwa tygodnie.

**Lokalizacja punktów selektywnej zbiórki odpadów komunalnych typu „gniazda”:**

**1. Rytwiany:**

- przy Gminnym Samodzielnym Publicznym Zakładzie Opieki Zdrowotnej w Rytwianach, ul. Kościelna 9,
- przy budynku Gminnego Centrum Kultury, Sportu i Informacji Turystycznej w Rytwianach, ul. Szkolna 1,
- przy budynku Zespołu Szkół Ogólnokształcących im. Jana Pawła II w Rytwianach, ul. Szkolna 9/1,
- na placu Centrum Rekreacyjno-Sportowego w Rytwianach,

**2. Strzegomek** - przy budynku Zespołu Szkolno-Przedszkolnego w Strzegomiu, Strzegomek, ul. W. Dąbrówki 3,

**3. Sichów Duży:**

- przy budynku Zespołu Placówek Oświatowych Publiczna Szkoła Podstawowa i Przedszkole im. Marii Firlejczyk w Sichowie Dużym, Sichów Duży 88,
- przy blokach mieszkalnych w Sichowie Dużym, Sichów Duży 97

**4. Sichów Mały** - przy strażnicy OSP, Sichów Mały 43a,

**5. Sydzyna** - przy świetlicy wiejskiej (filia GCKSiIT), Sydzyna 27,

**6. Pacanówka** – przy świetlicy wiejskiej (filia GCKSiIT), Pacanówka 13,

**7. Podborek** – przy świetlicy wiejskiej (filia GCKSiIT), Podborek 10,

**8. Kłoda** – przy strażnicy OSP, Kłoda ul. Długa 7,

**9. Niedziałki** – przy strażnicy OSP, Niedziałki 66,

**10. Szczeka** – przy filii Gminnej Biblioteki Publicznej, Szczeka 23,

**11. Ruda** – przy sklepie GS.

W 2025 roku bez zmian działał, uruchomiony od 1 czerwca 2016 r. na terenie Zakładu Gospodarki Odpadami Komunalnymi Sp. z o.o. w Rzędowie, Punkt Selektywnej Zbiórki Odpadów Komunalnych oraz Punkt Napraw (przygotowania do ponownego użycia) w Rzędowie dla udziałowców Spółki.

W związku z tym, mieszkańcy gminy Rytwiany mają możliwość przekazania własnym transportem odpadów komunalnych do PSZOK-u w Rzędowie. Regulamin oraz informacje dotyczące PSZOK-u zamieszczone są na stronie internetowej Gminy Rytwiany oraz ZGOK w Rzędowie.

W Punkcie Selektywnej Zbiórki Odpadów Komunalnych w Rzędowie przyjmowane są następujące rodzaje odpadów:

- Papier (kod 15 01 01, 20 01 01),
- Metale (kod 15 01 04, 20 01 40),



- Tworzywa sztuczne (kod 15 01 02, 20 01 39),
- Zmieszane odpady opakowaniowe (kod 15 01 06),
- Szkło (kod 15 01 07, 20 01 02),
- Odpady ulegające biodegradacji oraz odpady zielone (kod 20 02 01),
- Zużyte baterie i akumulatory (kod 20 01 34),
- Zużyty sprzęt elektryczny i elektroniczny (kod 20 01 36),
- Meble i inne odpady wielkogabarytowe (kod 20 03 07),
- Odpady budowlane – rozbiórkowe z gospodarstw domowych w ilości 2 tony/ nieruchomości/rok (kod 17 01 01, 17 01 02, 17 01 07),
- Zużyte opony (kod 16 01 03) jednorazowo do 4 sztuk.

**2.3. Możliwości przetwarzania niesegregowanych (zmieszanych) odpadów komunalnych, bioodpadów stanowiących odpady komunalne oraz przeznaczonych do składowania pozostałości z procesu mechaniczno-biologicznego przetwarzania niesegregowanych (zmieszanych) odpadów komunalnych przeznaczonych do składowania**

Zgodnie z uchwałą nr XXV/357/16 Sejmiku Województwa Świętokrzyskiego z dnia 27 lipca 2016 r. w sprawie wykonania „Planu gospodarki odpadami komunalnymi dla województwa świętokrzyskiego” 2016-2022, gmina Rytwiany wchodzi w skład Regionu 5 gospodarki odpadami komunalnymi. W uchwale określa się regionalne instalacje do przetwarzania odpadów komunalnych (RIPOK) w poszczególnych regionach gospodarki odpadami komunalnymi oraz instalacje przewidziane do zastępczej obsługi tych regionów, w przypadku gdy znajdująca się w nich instalacja uległa awarii lub nie może przyjmować odpadów z innych przyczyn.

RIPOK w Rzędowie, która obsługuje Region 5, zapewnia możliwość przetwarzania całego strumienia odpadów komunalnych, bioodpadów stanowiących odpady komunalne oraz pozostałości z sortowania i mechaniczno-biologicznego przetwarzania odpadów przeznaczonych do składowania, pochodzących z terenu gminy Rytwiany. Gmina Rytwiany przynależna do Regionu 5 obsługiwana będzie przez zastępcze instalacje wymienione w poniższym zestawieniu.

Region	Rodzaj regionalnej instalacji	Funkcjonujące regionalne instalacje do przetwarzania odpadów komunalnych	Wykaz instalacji przewidzianych do zastępczej obsługi regionów, w przypadku gdy znajdująca się w nich instalacja uległa awarii lub nie może przyjmować odpadów z innych przyczyn
A	Instalacja do mechaniczno-biologicznego przetwarzania zmieszanych odpadów komunalnych i wydzielenia ze zmieszanych odpadów komunalnych frakcji nadających się w całości do odzysku	Rzędów 40 28-142 Tuczępy	Promnik ul. Św. Tekli 62 26-067 Strawczyn



## Gmina Rytwiany ul. Staszowska 15 28-236 Rytwiany

Region 5	B	Instalacja do przetwarzania selektywnie zebranych odpadów zielonych i innych bioodpadów oraz wytwarzania z nich produktu o właściwościach nawozowych lub wspomagających uprawę roślin spełniającego wymagania określone w przepisach odrębnych, lub materiału po procesie kompostowania lub fermentacji dopuszczonego do odzysku w procesie odzysku R 10	Rzędów 40 28-142 Tuczępy	Promnik ul. Św. Tekli 62 26-067 Strawczyn
	C	Instalacja do składowania odpadów powstających w procesie mechaniczno-biologicznego przetwarzania zmieszanych odpadów komunalnych oraz pozostałości z sortowania odpadów komunalnych o pojemności pozwalającej na przyjmowanie przez okres nie krótszy niż 15 lat odpadów w ilości nie mniejszej niż powstająca w instalacji do mechaniczno-biologicznego przetwarzania zmieszanych odpadów komunalnych	Grzybów 28-200 Staszów	Staszów ul. Pocieszka 28-200 Staszów
			Dobrowoda 28-100 Busko Zdrój	Grzybów 28-200 Staszów
			Staszów ul. Pocieszka 28-200 Staszów	Grzybów 28-200 Staszów

### 2.4. Regulacje prawne z zakresu gospodarowania odpadami komunalnymi w gminie

- Ustawy:
  - Ustawa o odpadach (t. j. Dz.U. z 2023 r. poz. 1587 z późn.zm.),
  - Ustawa o utrzymaniu czystości i porządku w gminach (t. j. Dz. U. z 2025 r. poz. 733).
- Rozporządzenia:
  - Rozporządzenie Ministra Klimatu z dnia 2 stycznia 2020 r. w sprawie katalogu odpadów (Dz.U. z 2020 r. poz. 10),
  - Rozporządzenie Ministra Klimatu i Środowiska z dnia 3 sierpnia 2021 r. w sprawie sposobu obliczania poziomów przygotowania do ponownego użycia i recyklingu odpadów komunalnych (Dz. U. z 2021 r. poz. 1530),
  - Rozporządzenie Ministra Środowiska z dnia 15 grudnia 2017 r. w sprawie poziomów ograniczenia składowania masy odpadów komunalnych ulegających biodegradacji (Dz. U. z 2017 r. poz. 2412),
  - Rozporządzenie Ministra Klimatu i Środowiska z dnia 10 maja 2021 r. w sprawie sposobu selektywnego zbierania wybranych frakcji odpadów (Dz. U. z 2021 r. poz. 906).
- Uchwały:
  - Uchwała nr XXX/164/2012 Rady Gminy Rytwiany z dnia 19 grudnia 2012 r. w sprawie uchwalenia Regulaminu utrzymania czystości i porządku na terenie Gminy Rytwiany
  - Uchwała nr XXX/165/2012 Rady Gminy Rytwiany z dnia 19 grudnia 2012 r. w sprawie wyboru metody ustalenia opłaty za gospodarowanie odpadami komunalnymi, wysokości opłaty za gospodarowanie odpadami komunalnymi od właścicieli nieruchomości na terenie Gminy Rytwiany,
  - Uchwała nr XXX/166/2012 Rady Gminy Rytwiany z dnia 19 grudnia 2012 r. w sprawie postanowienia o odbieraniu odpadów komunalnych od właścicieli nieruchomości, na których nie zamieszkują mieszkańcy, a powstają odpady komunalne,



## Gmina Rytwiany ul. Staszowska 15 28-236 Rytwiany

---

- Uchwała nr XXXV/194/2013 Rady Gminy Rytwiany z dnia 29 kwietnia 2013 r. w sprawie zmiany Uchwały nr XXX/164/2012 z dnia 19 grudnia 2012 r. w sprawie uchwalenia Regulaminu utrzymania czystości i porządku na terenie Gminy Rytwiany,
- Uchwała nr XXXV/197/2013 Rady Gminy Rytwiany z dnia 29 kwietnia 2013 r. w sprawie poboru w drodze inkasa opłaty za gospodarowanie odpadami komunalnymi na terenie Gminy Rytwiany od osób fizycznych oraz określenia inkasentów i wysokości wynagrodzenia za inkaso,
- Uchwała nr XXXV/198/2013 Rady Gminy Rytwiany z dnia 29 kwietnia 2013 r. w sprawie zmiany Uchwały Nr XXX/165/2012 Rady Gminy Rytwiany z dnia 19 grudnia 2012r. w sprawie wyboru metody ustalenia opłaty za gospodarowanie odpadami komunalnymi, wysokości opłaty za gospodarowanie odpadami komunalnymi od właścicieli nieruchomości na terenie Gminy Rytwiany,
- Uchwała nr XX/108/2016 Rady Gminy Rytwiany z dnia 27 lipca 2016 r. w sprawie szczegółowego sposobu i zakresu świadczenia usług w zakresie odbierania odpadów komunalnych od właścicieli nieruchomości i zagospodarowania tych odpadów w zamian za uiszczoną przez właściciela nieruchomości opłatę za gospodarowanie odpadami komunalnymi,
- Uchwała nr XX/109/2016 Rady Gminy Rytwiany z dnia 27 lipca 2016 r. w sprawie terminu, częstotliwości i trybu uiszczania opłaty za gospodarowanie odpadami komunalnymi,
- Uchwała nr XX/111/2016 Rady Gminy Rytwiany z dnia 27 lipca 2016 r. w sprawie ustalenia ryczałtowej opłaty za gospodarowanie odpadami komunalnymi za rok od domku letniskowego lub od innej nieruchomości wykorzystywanej na cele rekreacyjno-wypoczynkowe,
- Uchwała nr XL/215/2018 Rady Gminy Rytwiany z dnia 30 stycznia 2018 r. w sprawie wyboru metody ustalenia opłaty za gospodarowanie odpadami komunalnymi, wysokości opłaty za gospodarowanie odpadami komunalnymi od właścicieli nieruchomości na terenie Gminy Rytwiany,
- Uchwała nr XL/216/2018 Rady Gminy Rytwiany z dnia 30 stycznia 2018 r. w sprawie ustalenia wzoru deklaracji o wysokości opłaty za gospodarowanie odpadami komunalnymi składanych przez właścicieli nieruchomości położonych na terenie Gminy Rytwiany,
- Uchwała Nr XLI/225/2018 Rady Gminy Rytwiany z dnia 28 marca 2018 r. w sprawie zmiany Uchwały Nr XX/108/2016 Rady Gminy Rytwiany z dnia z dnia 27 lipca 2016 r. w sprawie szczegółowego sposobu i zakresu świadczenia usług w zakresie odbierania odpadów komunalnych od właścicieli nieruchomości i zagospodarowania tych odpadów zamian za uiszczoną przez właściciela nieruchomości opłatę za gospodarowanie odpadami komunalnymi.
- Uchwała nr VIII/47/19 Rady Gminy Rytwiany z dnia 21 marca 2019 r. w sprawie wyboru metody ustalenia opłaty za gospodarowanie odpadami komunalnymi, wysokości opłaty za gospodarowanie odpadami komunalnymi od właścicieli nieruchomości na terenie Gminy Rytwiany,
- Uchwała nr VIII/48/19 Rady Gminy Rytwiany z dnia 21 marca 2019 r. w sprawie ustalenia wzoru deklaracji o wysokości opłaty za



- gospodarowanie odpadami komunalnymi składanych przez właścicieli nieruchomości położonych na terenie Gminy Rytwiany,
- Uchwała Nr VIII/49/19 Rady Gminy Rytwiany z dnia 21 marca 2019 r. w sprawie ustalenia ryczałtowej opłaty za gospodarowanie odpadami komunalnymi za rok od domku letniskowego lub od innej nieruchomości wykorzystywanej na cele rekreacyjno-wypoczynkowe,
  - Uchwała Nr XVIII/89/19 Rady Gminy Rytwiany z dnia 27 listopada 2019 r. w sprawie ustalenia ryczałtowej opłaty za gospodarowanie odpadami komunalnymi za rok od domku letniskowego lub od innej nieruchomości wykorzystywanej na cele rekreacyjno-wypoczynkowe,
  - Uchwała Nr XVIII/90/19 Rady Gminy Rytwiany z dnia 27 listopada 2019 r. w sprawie wyboru metody ustalenia opłaty za gospodarowanie odpadami komunalnymi, wysokości opłaty za gospodarowanie odpadami komunalnymi od właścicieli nieruchomości na terenie Gminy Rytwiany (z mocą obowiązującą od 1 stycznia 2020 r. do 31 marca 2020 r.),
  - Uchwała Nr XVIII/91/19 Rady Gminy Rytwiany z dnia 27 listopada 2019 r. w sprawie ustalenia wzoru deklaracji o wysokości opłaty za gospodarowanie odpadami komunalnymi składanych przez właścicieli nieruchomości położonych na terenie Gminy Rytwiany (z mocą obowiązującą od 1 stycznia 2020 r. do 31 marca 2020 r.),
  - Uchwała Nr XVIII/92/19 Rady Gminy Rytwiany z dnia 27 listopada 2019 r. w sprawie terminu, częstotliwości i trybu uiszczania opłaty za gospodarowanie odpadami komunalnymi,
  - Uchwała Nr XIX/99/19 Rady Gminy Rytwiany z dnia 17 grudnia 2019 r. w sprawie szczegółowego sposobu i zakresu świadczenia usług w zakresie odbierania odpadów komunalnych od właścicieli nieruchomości i zagospodarowania tych odpadów w zamian za uiszczoną przez właściciela nieruchomości opłatę za gospodarowanie odpadami komunalnymi,
  - Uchwała Nr XX/109/19 Rady Gminy Rytwiany z dnia 30 grudnia 2019 r. w sprawie wyboru metody ustalenia opłaty za gospodarowanie odpadami komunalnymi, wysokości opłaty za gospodarowanie odpadami komunalnymi od właścicieli nieruchomości na terenie Gminy Rytwiany (z mocą obowiązującą od 1 kwietnia 2020 r. do 31 grudnia 2021 r.),
  - Uchwała Nr XX/110/19 Rady Gminy Rytwiany z dnia 30 grudnia 2019 r. w sprawie ustalenia wzoru deklaracji o wysokości opłaty za gospodarowanie odpadami komunalnymi składanych przez właścicieli nieruchomości położonych na terenie Gminy Rytwiany (z mocą obowiązującą od 1 kwietnia 2020 r. do 31 grudnia 2021 r.),
  - UCHWAŁA NR XLVI/234/21 Rady Gminy Rytwiany z dnia 29 listopada 2021 r. w sprawie wyboru metody ustalenia opłaty za gospodarowanie odpadami komunalnymi, wysokości opłaty za gospodarowanie odpadami komunalnymi od właścicieli nieruchomości na terenie Gminy Rytwiany (z mocą obowiązującą od 1 stycznia 2022 r.)
  - UCHWAŁA NR XLVI/235/21 Rady Gminy Rytwiany z dnia 29 listopada 2021 r. w sprawie ustalenia ryczałtowej opłaty za gospodarowanie odpadami komunalnymi za rok od domku letniskowego lub od innej



- nieruchomości wykorzystywanej na cele rekreacyjno-wypoczynkowe (z mocą obowiązującą od 1 stycznia 2022 r.)
- Uchwała nr LXII/321/22 Rady Gminy Rytwiany z dnia 29 listopada 2022 r. w sprawie wyboru metody ustalenia opłaty za gospodarowanie odpadami komunalnymi, wysokości opłaty za gospodarowanie odpadami komunalnymi od właścicieli nieruchomości na terenie Gminy Rytwiany (z mocą obowiązującą od 1 stycznia 2023 r. do 31 marca 2024 r.)
  - Uchwała nr LXXII/357/23 Rady Gminy Rytwiany z dnia 23 maja 2023 r. w sprawie uchwalenia Regulaminu utrzymania czystości i porządku na terenie Gminy Rytwiany,
  - Uchwała nr LXXXV/421/24 Rady Gminy Rytwiany z dnia 23 stycznia 2024 r. w sprawie wyboru metody ustalenia opłaty za gospodarowanie odpadami komunalnymi, wysokości opłaty za gospodarowanie odpadami komunalnymi od właścicieli nieruchomości na terenie gminy Rytwiany (z mocą obowiązującą od 1 kwietnia 2024 r.)
  - Uchwała nr LXXXV/426/24 Rady Gminy Rytwiany z dnia 14 lutego 2024 r. w sprawie zmiany uchwały w sprawie wyboru metody ustalenia opłaty za gospodarowanie odpadami komunalnymi, wysokości opłaty za gospodarowanie odpadami komunalnymi od właścicieli nieruchomości na terenie gminy Rytwiany (z mocą obowiązującą od 1 kwietnia 2024 r.)
  - Uchwała NR XII/67/24 RADY GMINY RYTWIANY z dnia 11 grudnia 2024 r. w sprawie zmiany uchwały nr LXXII/357/23 Rady Gminy Rytwiany z dnia 23 maja 2023 r. w sprawie uchwalenia Regulaminu utrzymania czystości i porządku na terenie gminy Rytwiany (data wejścia w życie od 1 stycznia 2025 r.).
  - Uchwała NR XII/68/24 RADY GMINY RYTWIANY z dnia 11 grudnia 2024 r. w sprawie zmiany uchwały nr XIX/99/19 Rady Gminy Rytwiany z dnia 17 grudnia 2019 r. w sprawie szczegółowego sposobu i zakresu świadczenia usług w zakresie odbierania odpadów komunalnych od właścicieli nieruchomości i zagospodarowania tych odpadów w zamian za uiszczoną przez właściciela nieruchomości opłatę za gospodarowanie odpadami komunalnymi (data wejścia w życie od 1 stycznia 2025 r.).
  - Uchwała NR XXIV/127/25 w sprawie zmiany uchwały nr XIX/99/19 Rady Gminy Rytwiany z dnia 17 grudnia 2019 r. w sprawie szczegółowego sposobu i zakresu świadczenia usług w zakresie odbierania odpadów komunalnych od właścicieli nieruchomości i zagospodarowania tych odpadów w zamian za uiszczoną przez właściciela nieruchomości opłatę za gospodarowanie odpadami komunalnymi (data wejścia w życie od 1 stycznia 2026 r.).
  - Uchwała NR XXIV/128/25 w sprawie zmiany uchwały nr LXXII/357/23 Rady Gminy Rytwiany z dnia 23 maja 2023 r. w sprawie uchwalenia Regulaminu utrzymania czystości i porządku na terenie gminy Rytwiany (data wejścia w życie od 1 stycznia 2026 r.).
  - Uchwała nr XXV/356/16 Sejmiku Województwa Świętokrzyskiego z dnia 27 lipca 2016 r. w sprawie uchwalenia aktualizacji „Planu gospodarki odpadami dla województwa świętokrzyskiego”.



## 2.5. Liczba mieszkańców

Liczba osób zameldowanych w Gminie Rytwiany na dzień 31.12.2025 r. wynosiła 6296. Systemem gospodarowania odpadami komunalnymi na dzień 31.12.2025 r. objęto 5152 mieszkańców. Różnica pomiędzy liczbą osób objętych systemem gospodarki odpadami komunalnymi a liczbą osób zameldowanych na terenie gminy Rytwiany wynika z ciągłej migracji ludności. Są to wyjazdy mieszkańców gminy do pracy w innych regionach Polski oraz za granicę, a także związane ze studiami młodzieży itp.

Liczba właścicieli nieruchomości, od których zostały odebrane odpady komunalne na dzień 31.12.2025 r. wynosiła 1985.

## 2.6. Kontrole oraz przypadki właścicieli nieruchomości, którzy nie zawarli umowy, o której mowa w art. 6 ust. 1 u.c.p.g., w imieniu których gmina powinna podjąć działania, o których mowa w art. 6 ust. 6-12 u.c.p.g.

W 2025 r. system gospodarki odpadami komunalnymi na terenie gminy Rytwiany obejmował nieruchomości zamieszkałe oraz niezamieszkałe, na których powstają odpady komunalne. W przypadku ujawnienia braku złożenia przez właściciela nieruchomości deklaracji o wysokości opłaty za gospodarowanie odpadami komunalnymi lub jeśli istnieje uzasadnione podejrzenie, że właściciel nieruchomości usuwa odpady komunalne w sposób niezgodny z obowiązującymi przepisami, Wójt Gminy Rytwiany wszczyna postępowanie administracyjne w przedmiotowej sprawie.

W 2025 r. prowadzono weryfikację ilości osób zamieszkujących nieruchomości położone w gminie Rytwiany i w razie wykrycia rozbieżności wzywano właściciela danej nieruchomości do złożenia wyjaśnień lub korekty deklaracji. W przypadku braku odpowiedzi właściciela celem wyjaśnienia lub zmiany deklaracji, Wójt Gminy Rytwiany wydał decyzję określającą wysokość opłaty za gospodarowanie odpadami komunalnymi. W 2025 r. wydano 1 ww. decyzję. Niniejsza weryfikacja prowadzona jest na bieżąco również w roku 2026.

Ponadto, podczas zbiórki odpadów komunalnych na terenie gminy Rytwiany przeprowadzane są kontrole jakości segregacji przez pracowników Wykonawcy odbierającego odpady tj. PGK Połaniec oraz Urzędu Gminy w Rytwianach. Niniejsze działania mają na celu wzmocnienie świadomości ekologicznej wśród mieszkańców oraz ciągłą poprawę selekcji odpadów „u źródła”, co bezpośrednio przekłada się na ponoszone przez nas koszty zagospodarowania odpadów przez ZGOK w Rzędowie. W tym kierunku należy szukać oszczędności.

## 3. Informacja o masie poszczególnych rodzajów odebranych z obszaru gminy Rytwiany odpadów komunalnych

Odbiór odpadów komunalnych z terenu gminy Rytwiany w 2025 r. realizowany był przez Wykonawcę wyłonionego w drodze przeprowadzonego postępowania o udzielenie zamówienia publicznego klasycznego w trybie podstawowym bez negocjacji. Umowa na realizację zamówienia pn. „Odbiór i transport odpadów komunalnych z terenu Gminy Rytwiany do Zakładu Gospodarki



**Gmina Rytwiany ul. Staszowska 15 28-236 Rytwiany**

Odpadami Komunalnymi Spółka z o.o. Rzędów 40" na okres od 01.01.2025 r. do 31.12.2025 r. została podpisana z następującą firmą:

**Przedsiębiorstwo Gospodarki Komunalnej w Połańcu Sp. z o.o.  
ul. Krakowska 11  
28-230 Połaniec (dalej jako „PGK Połaniec”)**

Główny wykonawca w 2025 r. realizował przedmiotowe zadanie we współpracy z podwykonawcą, którym była firma Bioselect sp. z o. o. z Rakowa.

Wszystkie odpady komunalne odebrane na podstawie ww. umowy z Gminą kierowane były do Instalacji Przetwarzania Odpadów Komunalnych, którą dla gminy Rytwiany jest niżej wymieniona instalacja:

**Zakład Gospodarki Odpadami Komunalnymi Sp. z o.o. w Rzędowie  
Rzędów 40  
28-142 Tuczępy**

na podstawie zawartej w grudniu 2014 r. umowy na zagospodarowanie odpadów komunalnych pochodzących z terenu gminy Rytwiany.

W 2025 r. na podstawie ww. umowy PGK Połaniec odebrał od mieszkańców gminy Rytwiany i przekazał do ZGOK w Rzędowie ww. odpady komunalne:

<b>Nazwa i adres instalacji, do której zostały przekazane odpady komunalne</b>	<b>Kod odebranych odpadów komunalnych</b>	<b>Rodzaj odebranych odpadów komunalnych</b>	<b>Masa odebranych odpadów komunalnych [Mg]</b>
Zakład Gospodarki Odpadami Komunalnymi Spółka z o.o. w Rzędowie Rzędów 40 28-141 Tuczępy Instalacja do mechaniczno-biologicznego przetwarzania odpadów	15 01 06	Zmieszane odpady opakowaniowe	163,360
	16 01 03	Zużyte opony	28,560
	17 06 04	Materiały izolacyjne inne niż wymienione w 17 06 01 i 17 06 03	12,320
	20 01 01	Papier i tektura	48,620
	20 01 02	Szkło	129,080
	20 01 08	Odpady kuchenne ulegające biodegradacji	0,580
	20 01 23*	Urządzenia zawierające freony	1,360
	20 01 36	Zużyte urządzenia elektryczne i elektroniczne inne niż wymienione w 20 01 21, 20 01 23, 20 01 35	10,980
	20 02 01	Odpady ulegające biodegradacji	16,720
	20 03 01	Niesegregowane (zmieszane) odpady komunalne	571,540
	20 03 07	Odpady wielkogabarytowe	144,360
<b>SUMA</b>			<b>1127,480</b>



## Gmina Rytwiany ul. Staszowska 15 28-236 Rytwiany

W roku 2025 na podstawie umowy z Gminą Rytwiany przekazano do zagospodarowania w Zakładzie Gospodarki Odpadami Komunalnymi Sp. z o.o. Rzędów 571,540 Mg odpadów o kodzie 20 03 01 tj. niesegregowane (zmieszane) odpady komunalne, które stanowią tzw. pozostałości z segregacji. Jest to masa o 3,98 Mg mniejsza niż w roku 2024, co stanowi ustabilizowaną ilość tej frakcji odpadów. Łączna masa odpadów przekazanych do ZGOK Rzędów w 2025 r. wzrosła o ok. 7 Mg w porównaniu do 2024 r.

Zaznaczyć należy, że poza odpadami komunalnymi odebranymi na podstawie umowy z gminą, z terenu gminy Rytwiany odebrano również odpady komunalne na podstawie umów zawartych bezpośrednio z właścicielami nieruchomości. Takie przypadki dotyczą nieruchomości, które nie są objęte gminnym systemem gospodarki odpadami komunalnymi.

Nazwa podmiotu/ Rodzaj odpadu	BIOSELECT sp. z o.o.	PRZEDSIĘBIORSTWO WIELOBRANŻOWE MIROSLAW OLEJARCZYK	PGKiM Staszów sp. Gminy z o.o.
20 02 01 Odpady ulegające biodegradacji	-	0,331	-
20 01 02 Szkło	-	0,213	-
20 03 01 Niesegregowane (zmieszane) odpady komunalne	-	2,87	4,60
20 03 07 Odpady wielkogabarytowe	0,98	-	2,92
<b>SUMA</b>	<b>0,98</b>	<b>3,414</b>	<b>7,52</b>

W wyniku prowadzonych prac sortowania i mechaniczno-biologicznego przetwarzania zmieszanych odpadów komunalnych, wydzielono n/w frakcje odpadów:

Lp.	Rodzaj odpadów komunalnych	Kod odpadów komunalnych	Ilość odpadów przekazana do recyklingu [Mg]
1	Opakowania z papieru i tektury	15 01 01	4,9727
2	Opakowania z tworzyw sztucznych	15 01 02	5,6600
3	Opakowania z drewna	15 01 03	0,0010
4	Opakowania z metali	15 01 04	0,6300
5	Opakowania ze szkła	15 01 07	1,57
6	Metale żelazne	19 12 02	0,0019
7	Drewno inne niż wymienione w 19 12 06	19 12 07	1,92
<b>SUMA</b>			<b>14,7556</b>



## Gmina Rytwiany ul. Staszowska 15 28-236 Rytwiany

Ponadto, produktem z mechaniczno-biologicznego przetwarzania odpadów komunalnych odebranych na podstawie umowy z gminą, które zostały przekazane do termicznej obróbki w procesie R1, jest odpad o kodzie 19 12 12 o frakcji wielkości 0-20 mm tj. inne odpady (w tym zmieszane substancje i przedmioty) z mechanicznej obróbki odpadów inne niż wymienione w 19 12 11\* w ilości 29,06 Mg. Z kolei odpad o kodzie 19 05 99 o frakcji wielkości poniżej 80 mm tj. Inne niewymienione odpady w ilości 127,62 Mg przekazany został do zagospodarowania w procesie D5 - składowanie, natomiast odpad o kodzie 19 05 03 tj. kompost nieodpowiadający wymaganiom ( $AT_4 < 10$ ; frakcja 0-80mm) w ilości 69,16 Mg został przekazany do dalszego zagospodarowania w procesie R3.

Poniżej przedstawiono szczegółowe zestawienie o masie odpadów powstałych po sortowaniu niesegregowanych (zmieszanych) odpadów komunalnych odebranych, przekazanych do składowania:

Lp.	Nazwa instalacji, w której zostały wytworzone odpady, powstałe z odebranych przez podmiot odpadów komunalnych, przekazane do składowania	Adres instalacji, w której zostały wytworzone odpady, powstałe z odebranych przez podmiot odpadów komunalnych, przekazane do składowania	Kod i rodzaj odpadów	Masa odpadów, powstałych po sortowaniu niesegregowanych (zmieszanych) odpadów komunalnych odebranych, przekazanych do składowania w tonach [Mg]				Nazwa składowiska, na które przekazano odpady do składowania	Adres składowiska, na które przekazano odpady do składowania
				Frakcja o wielkości co najmniej od 0 do 80 mm	Frakcja o wielkości powyżej 80 mm	Wartość parametru AT4 [mg O2/g]	Masa całego strumienia odpadów		
1	FCC Śląsk Sp. Z o.o. Instalacja Mechaniczno-Biologicznego Przetwarzania Odpadów	Województwo: ŚLĄSKIE, Powiat: Zabrze, Gmina: Zabrze, Ulica: Cmentarna 19F, Kod pocztowy: 41-800	19 05 99 Inne niewymienione odpady	0,0070	0,0000	6,38	0,0070	Zakład Gospodarki Komunalnej "ZAW-KOM" Składowisko odpadów innych niż niebezpieczne i obojętne	Województwo: OPOLSKI E. Powiat: strzelecki, Gmina: Zawadzkie, Mięscowość: Kielcza, Ulica: (lokalizacja bez nadanej nazwy ulicy), Kod pocztowy: 47-126
2	ZGOK Rzędów - Instalacja do mechaniczno-biologicznego przetwarzania odpadów komunalnych	Województwo: ŚWIĘTOKRZYSKIE, Powiat: buski, Gmina: Tuczępy, Mięscowość: Rzędów, Ulica: Rzędów 40, Kod pocztowy: 28-142	19 05 99 Inne niewymienione odpady	128,5800	0,0000	1,03	128,5800	ZGOK Rzędów - Instalacja do składowania odpadów innych niż niebezpieczne i obojętne w Grzybowie	Województwo: ŚWIĘTOKRZYSKIE, Powiat: staszowski, Gmina: Staszów, Kod pocztowy: 28-200
3	FCC Śląsk Sp. Z o.o. Instalacja Mechaniczno-Biologicznego Przetwarzania Odpadów	Województwo: ŚLĄSKIE, Powiat: Zabrze, Gmina: Zabrze, Ulica: Cmentarna 19F, Kod pocztowy: 41-800	19 05 99 Inne niewymienione odpady	0,0504	0,0000	6,38	0,0504	Składowisko odpadów innych niż niebezpieczne i obojętne COFINCO Poland Sp. z o.o.	Kraj: Województwo: ŚLĄSKIE, Powiat: Jastrzębie-Zdrój, Gmina: Jastrzębie-Zdrój, Mięscowość: Jastrzębie-Zdrój, Ulica: Dębina 36, Kod pocztowy: 44-335
4	MASTER- Odpady i Energia Sp. z o.o. Instalacja MBP	Województwo: ŚLĄSKIE, Powiat: Tychy, Gmina: Tychy, Mięscowość: Tychy, Ulica: Lokalna 11, Kod pocztowy: 43-100	19 05 99 Inne niewymienione odpady	0,9100	0,0000	1,00	0,9100	Składowisko odpadów innych niż niebezpieczne i obojętne: Tychy	Województwo: ŚLĄSKIE, Powiat: Tychy, Gmina: Tychy, Mięscowość: Tychy, Ulica: Serdeczna 100, Kod pocztowy: 43-100
5	FCC Śląsk Sp. Z o.o. Instalacja Mechaniczno-Biologicznego Przetwarzania Odpadów	Województwo: ŚLĄSKIE, Powiat: Zabrze, Gmina: Zabrze, Ulica: Cmentarna 19F, Kod pocztowy: 41-800	19 05 99 Inne niewymienione odpady	0,0249	0,0000	6,38	0,0249	Przedsiębiorstwo Zagospodarowania Odpadów Sp. z o.o. w Gliwiczach Składowisko odpadów innych niż niebezpieczne i obojętne	Województwo: ŚLĄSKIE, Powiat: Gliwice, Gmina: Gliwice, Mięscowość: Gliwice, Ulica: Rybnicka, Kod pocztowy: 44-100
6	FCC Śląsk Sp. Z o.o. Instalacja Mechaniczno-Biologicznego Przetwarzania Odpadów	Województwo: ŚLĄSKIE, Powiat: Zabrze, Gmina: Zabrze, Ulica: Cmentarna 19F, Kod pocztowy: 41-800	19 05 99 Inne niewymienione odpady	0,0005	0,0000	6,38	0,0005	PWK Górna Odra Sp. z o.o. Składowisko odpadów innych niż niebezpieczne i obojętne	Województwo: ŚLĄSKIE, Powiat: raciborski, Gmina: Krzyżanowice, Mięscowość: Tworków, Ulica: Dworkowa, Kod pocztowy: 47-451
7	FCC Śląsk Sp. Z o.o. Instalacja Mechaniczno-Biologicznego Przetwarzania Odpadów	Województwo: ŚLĄSKIE, Powiat: Zabrze, Gmina: Zabrze, Ulica: Cmentarna 19F, Kod pocztowy: 41-800	19 12 12 Inne odpady (w tym zmieszane substancje i przedmioty) z mechanicznej obróbki odpadów innych niż wymienione w 19 12 11	0,0000	0,0048		0,0048	Sobreko Sp. z o.o. Składowisko odpadów innych niż niebezpieczne i obojętne	Województwo: ŚLĄSKIE, Powiat: częstochowski, Gmina: Poczesna, Mięscowość: Sobuczyna, Ulica: Konwaliowa 1/713383, Kod pocztowy: 42-263
8	MASTER- Odpady i Energia Sp. z o.o. Instalacja MBP	Województwo: ŚLĄSKIE, Powiat: Tychy, Gmina: Tychy, Mięscowość: Tychy, Ulica: Lokalna 11, Kod pocztowy: 43-100	19 12 12 Inne odpady (w tym zmieszane substancje i przedmioty) z mechanicznej obróbki odpadów innych niż wymienione w 19 12 11	0,0000	0,4900		0,4900	Składowisko odpadów innych niż niebezpieczne i obojętne: Tychy	Województwo: ŚLĄSKIE, Powiat: Tychy, Gmina: Tychy, Mięscowość: Tychy, Ulica: Serdeczna 100, Kod pocztowy: 43-100
9	FCC Śląsk Sp. Z o.o. Instalacja Mechaniczno-Biologicznego Przetwarzania Odpadów	Województwo: ŚLĄSKIE, Powiat: Zabrze, Gmina: Zabrze, Ulica: Cmentarna 19F, Kod pocztowy: 41-800	19 12 12 Inne odpady (w tym zmieszane substancje i przedmioty) z mechanicznej obróbki odpadów innych niż wymienione w 19 12 11	0,0000	0,1011		0,1011	Składowisko odpadów innych niż niebezpieczne i obojętne COFINCO Poland Sp. z o.o.	Kraj: Województwo: ŚLĄSKIE, Powiat: Jastrzębie-Zdrój, Gmina: Jastrzębie-Zdrój, Mięscowość: Jastrzębie-Zdrój, Ulica: Dębina 36, Kod pocztowy: 44-335
Liczba użytych kodów odpadów									9
Łączna masa odpadów frakcji o wielkości co najmniej od 0 do 80 mm w tonach [Mg]									129,5728
Łączna masa odpadów frakcji o wielkości powyżej 80 mm w tonach [Mg]									0,5959
Łączna masa odpadów całego strumienia odpadów w tonach [Mg]									130,1687



Powyższe zestawienia ukazują, iż widoczna jest poprawa poziomu segregacji odpadów komunalnych. Procentowy udział niesegregowanych (zmieszanych) odpadów komunalnych w całym strumieniu odebranych na podstawie umowy z gminą odpadów jest mniejszy w stosunku do 2024 r. (53,2 % - 2022 r.; 52,65 % - 2023 r.; 51,37 % - 2024 r.; **50,69 % - 2025 r.**). Jest to pozytywny trend, który potwierdza jak bardzo ważna jest praca nad dokładną selekcją „u źródła”, czyli w miejscu ich powstawania. Tym sposobem należy w dalszym ciągu prowadzić do ograniczania masy niesegregowanych odpadów przekazywanych do zagospodarowania.

Ograniczenie ilości, przekazywanych do zagospodarowania przez ZGOK w Rzędowie, niesegregowanych (zmieszanych) odpadów komunalnych, daje możliwość obniżenia kosztów jakie ponosi Gmina. Cena jednostkowa za zagospodarowanie 1 Mg niesegregowanych odpadów komunalnych w 2018 r. wynosiła 284 zł brutto, w 2019 r. - 320 zł brutto, w 2020 r. - 371 zł brutto, w 2021 r. - 374 zł brutto, w 2022 r. - 378 zł, w 2023 r. - 486 zł, w 2024 r. (styczeń - lipiec 2024 r.) - 504,00 zł, (sierpień - grudzień 2024 r.) - 594,00 zł, natomiast w 2025 r. - 723,00 zł brutto (kwoty w zaokrągleniu do pełnych złotych). Odpady niesegregowane (zmieszane) stanowią ok. 50 % ogólnej masy odpadów. W stosunku do roku 2024 widoczny jest stały, ustabilizowany poziom stosunku ilości niesegregowanych odpadów do łącznej ilości odpadów komunalnych z terenu gminy Rytwiany. Mając na uwadze znaczny wzrost kosztów zagospodarowania niesegregowanych (zmieszanych) odpadów komunalnych, w ograniczeniu ich ilości należy szukać dalszych oszczędności.

#### 4. Informacja o masie poszczególnych rodzajów zebranych z obszaru gminy Rytwiany odpadów komunalnych przez Punkt Selektywnej Zbiórki Odpadów Komunalnych

W 2025 r. w Punkcie Selektywnej Zbiórki Odpadów Komunalnych zebrano od mieszkańców gminy Rytwiany n/w frakcje odpadów komunalnych:

Nazwa i adres punktu, do którego zostały przekazane odpady komunalne	Kod odebranych odpadów komunalnych	Rodzaj odebranych odpadów komunalnych	Masa odebranych odpadów komunalnych [Mg]
Punkt Selektywnej Zbiórki Odpadów Komunalnych w Zakładzie Gospodarki Odpadami Komunalnymi Spółka z o.o. w Rzędowie Rzędów 40 28-141 Tuczępy	15 01 06	Zmieszane odpady opakowaniowe	0,50
	16 01 03	Zużyte opony	0,30
	17 01 07	Zmieszane odpady z betonu gruzu ceglanego, odpadowych ceramicznych i elementów wyposażenia inne niż wymienione w 17 01 06	7,02
	20 01 02	Szkło	0,22



	20 01 36	Zużyte urządzenia elektryczne i elektroniczne inne niż wymienione w 20 01 21, 20 01 23 i 20 01 35	0,38
	20 03 07	Odpady wielkogabarytowe	17,24
	20 02 01	Odpady ulegające biodegradacji	1,70
	<b>SUMA</b>		<b>27,36</b>

W 2025 r. można zauważyć wzrost ilości odpadów oddanych do PSZOK o ok. 81 %. Przyczyną większej chęci skorzystania z usług PSZOKu może być m.in. wytworzenie większej ilości odpadów wielkogabarytowych oraz tzw. „odpadów budowlanych” oddanych do PSZOK. Informacje dotyczące działania Punktu Selektywnej Zbiórki Odpadów Komunalnych są umieszczone w ulotce informacyjnej kolportowanej w 2025 r. wśród mieszkańców oraz na stronie internetowej Gminy Rytwiany.

## 5. Informacja o masie odpadów komunalnych wytworzonych na terenie gminy przekazanych do termicznego przekształcania oraz stosunek masy odpadów komunalnych przekazanych do termicznego przekształcania do masy odpadów komunalnych wytworzonych na terenie gminy

Z odpadów komunalnych odebranych z terenu Gminy Rytwiany przekazano do termicznego przekształcania łącznie 29,33 Mg odpadów o kodzie 19 12 12 tj. inne odpady (w tym zmieszane substancje i przedmioty) z mechanicznej obróbki odpadów inne niż wymienione w 19 12 11\*, które powstały z mechaniczno-biologicznego przetwarzania odpadów o kodzie 20 03 01 tj. niesegregowane (zmieszane) odpady komunalne.

Poniżej obliczono stosunek masy odpadów komunalnych przekazanych do termicznego przekształcania do masy odpadów komunalnych wytworzonych na terenie gminy:

$$Ut = \frac{Mt}{Mw} \times 100 \%$$

$$Ut [\%] = \frac{29,3300 \text{ Mg}}{4655,9262 \text{ Mg}} \times 100 \% = 0,63 \%$$

gdzie:

**Mt** – masa odpadów komunalnych przekazanych do termicznego przekształcania tj. masa termicznie przetworzonych odpadów komunalnych (R1 i D10) + masa termicznie przetworzonych odpadów powstałych po sortowaniu odpadów selektywnie odebranych i zebranych, przekazanych do termicznego przekształcania + masa komunalnych odebranych, przekazanych do termicznego przekształcania.

**Mw** – masa wytworzonych odpadów tj. masa odebranych i zebranych odpadów komunalnych z grupy 15 oraz 20 z wyjątkiem odpadów o kodach 20 02 02, 20 03 04, 20 03 06 + masa odpadów zagospodarowanych w przydomowych kompostownikach.



## 6. Informacja o osiągniętych poziomach recyklingu, przygotowania do ponownego użycia i odzysku innymi metodami oraz ograniczenia masy odpadów komunalnych ulegających biodegradacji przekazywanych do składowania

Sprawozdanie za 2025 r. zawiera informację o poziomach:

- przygotowania do ponownego użycia i recyklingu odpadów komunalnych - obowiązek osiągnięcia poziomu 55%,
- ograniczenia masy odpadów komunalnych ulegających biodegradacji przekazywanych do składowania – 35%,
- składowania odpadów komunalnych i odpadów pochodzących z przetwarzania odpadów komunalnych – 30%.

### 6.1. Informacja o osiągniętym poziomie przygotowania do ponownego użycia i recyklingu odpadów komunalnych

Zgodnie z rozporządzeniem Ministra Klimatu i Środowiska z dnia 3 sierpnia 2021 r. w sprawie sposobu obliczania poziomów przygotowania do ponownego użycia i recyklingu odpadów komunalnych (Dz.U. z 2021 r. poz.1530) Gmina Rytwiany zobowiązana była do osiągnięcia ww. poziomu w wysokości:

$$P = 55\%$$

Gmina Rytwiany w roku 2025 osiągnęła wymagany poziom przygotowania do ponownego użycia i recyklingu uzyskując wynik **81,54 %**.

- ❖ Odebrano i zebrano wszystkich odpadów komunalnych (z gr. 15 i 20) [Mw]: 1113,2740 Mg
- ❖ Przekazano do recyklingu z odpadów odebranych i zebranych (z gr. 15 i 20) [Mr]: 253,7950 Mg
- ❖ Liczba kompostowników z deklaracji: 1841
- ❖ Liczba mieszkańców gospodarstw domowych, które segregują i poddają recyklingowi bioodpady kuchenne w kompostowniku przydomowym w danym roku [M<sub>G</sub>] - 5023
- ❖ Liczba mieszkańców gminy w danym roku [L<sub>M</sub>] - 5152
- ❖ Powierzchnia terenów zielonych znajdujących się w gospodarstwach domowych i użytkowanych przez mieszkańców gospodarstw (pielenie, koszenie, grabienie) w danym roku [M<sub>Z</sub>] - 1 060 023 m<sup>2</sup>

Ilość bioodpadów komunalnych posegregowanych i poddanych recyklingowi u źródła oblicza się wg wzoru (M<sub>K1</sub>):

$$M_{K1} = \frac{B_{K1} \times M_G}{1\ 000} = \frac{105,95 \times 5023}{1\ 000} = 532,18685$$

gdzie:

M<sub>K1</sub> - wskaźnik dla województwa świętokrzyskiego wynosi 105,95

M<sub>G</sub> - łączna liczba mieszkańców gospodarstw, które kompostują odpady

Następnie obliczamy ilości bioodpadów zielonych poddawanych recyklingowi u źródła (M<sub>Z1</sub>) według wzoru:

$$M_{Z1} = \frac{B_{Z1} \times P_Z}{1\ 000} = \frac{2,84 \times 1\ 060\ 023\ m^2}{1\ 000} = 3010,46532$$



gdzie:

$B_{z1}$  - wskaźnik dla województwa świętokrzyskiego wynosi 2,84

$P_z$  - powierzchnia terenów zielonych w [m<sup>2</sup>]

Podstawiamy dane do wzoru aby ostatecznie obliczyć ilości bioodpadów komunalnych poddawanych recyklingowi u źródła ( $M_{B1}$ ):

$$M_{B1} = M_{K1} + M_{z1} = 532,18685 \text{ Mg} + 3010,46532 \text{ Mg} = 3542,6522 \text{ Mg}$$

Następnie obliczamy  $M_w$ :

$M_w$  = masa odpadów odebranych i zebranych + masa odpadów posegregowanych i poddanych recyklingowi u źródła:

$$M_w = 1113,2740 \text{ Mg} + 3542,6522 \text{ Mg} = 4655,9262 \text{ Mg}$$

$M_r$  = masa poddanych recyklingowi z odebranych i zebranych + masa odpadów posegregowanych i poddanych recyklingowi u źródła:

$$M_r = 253,7950 \text{ Mg} + 3542,6522 \text{ Mg} = 3796,4472 \text{ Mg}$$

$$P = \frac{M_r}{M_w} \times 100 = \frac{3796,4472 \text{ Mg}}{4655,9262 \text{ Mg}} \times 100\% = 81,54 \%$$

W roku 2024 Gmina Rytwiany osiągnęła poziom równy **53,20 %** (wymagane 45%), natomiast w 2023 r. – 55,24 %, co pokazuje że w ostatnim roku wystąpił znaczny wzrost w porównaniu z rokiem poprzednim, co potwierdza utrzymanie wysokiego i stabilnego wyniku. Dość znaczna różnica wyniku między rokiem 2024 a 2025 wynika ze zmiany sposobu obliczeń ilości odpadów poddawanych recyklingowi „u źródła” w przydomowych kompostownikach.

W latach wcześniejszych obowiązywało osiągnięcie poziomu recyklingu i przygotowania do ponownego użycia 4 frakcji tj. papieru, metali, tworzyw sztucznych i szkła. Poziom ten był przez Gminę Rytwiany każdorazowo spełniany. W 2020 r. osiągnięty poziom wynosił – 56,76 % (wymagane 50%), natomiast w 2019 r. - 46,09 % (40%), w 2018 r. - 37,40 % (30%), natomiast w 2017 r. - 42,60 % (20%), w 2016 r. - 47,56 % (18%), w 2015 r. – 54,51 % (15%).

Wobec powyższego zauważalny jest wysoki, dość ustabilizowany wynik osiągniętego poziomu. Celem zachowania wysokiego poziomu i tendencji wzrostowej, należy zwracać szczególną uwagę na jakość wykonywanej segregacji przez mieszkańców w ich gospodarstwach, czyli tzw. „segregacja u źródła”.

## 6.2. Informacja o osiągniętym poziomie recyklingu, przygotowania do ponownego użycia i odzysku innymi metodami innych niż niebezpieczne odpadów budowlanych i rozbiórkowych

W 2025 r. niniejszy poziom nie jest wymagany do uwzględniania w rocznym sprawozdaniu. Z terenu gminy Rytwiany dostarczone do zagospodarowania 7,02 Mg odpadów o kodzie 17 01 07 tj. Zmieszane odpady z betonu gruzu ceglanego, odpadowych ceramicznych i elementów wyposażenia inne niż wymienione w 17 01 06, z czego całość została dostarczona do PSZOK w Rzędowie przez mieszkańców. Ponadto, odebrano odpady o kodzie 17 06 04 tj. Materiały izolacyjne inne niż wymienione w 17 06 01 i 17 06 03 w ilości 12,32 Mg.



### 6.3. Informacja o osiągniętym poziomie ograniczenia masy odpadów komunalnych ulegających biodegradacji przekazywanych do składowania

Zgodnie z rozporządzeniem Ministra Środowiska z dnia 15 grudnia 2017 r. w sprawie poziomów ograniczenia składowania masy odpadów komunalnych ulegających biodegradacji (Dz. U. z 2017 r. poz. 2412) Gmina Rytwiany do 16 lipca 2020 r. zobowiązana była do uzyskania – zgodnie z Załącznikiem nr 1 do ww. rozporządzenia, poziomu ograniczenia składowania masy odpadów komunalnych ulegających biodegradacji dozwoloną do składowania w wielkości:

$$PR = 35 \%$$

Gmina Rytwiany w roku 2025 nie obliczała poziomu ograniczenia składowania masy odpadów komunalnych ulegających biodegradacji, ponieważ z informacji uzyskanych z instalacji ZGOK Rzędów wynika, że odpady o kodzie 19 12 12 (inne odpady (w tym zmieszane substancje i przedmioty) z mechanicznej obróbki odpadów inne niż wymienione w 19 12 11), które powstały z przetwarzania niesegregowanych (zmieszanych) odpadów komunalnych (20 03 01), przekazane do składowania stanowią frakcję 0-20 mm nieulegającą biodegradacji, dlatego nie zostały wliczone do ww. poziomu.

W poprzednich latach powyższy wskaźnik wynosił: 2022 r. – 7,89 %, 2021 r. - 15,22%, 2020 r. – 14,48 % 2019 r. – 10,78 %, 2018 r. – 4,85 %, 2017 r. – 11,31 %, 2016 r. – 23,76 %, 2015 r. – 31,19 %, 2014 r. – 35,22 %. Z tego wynika, że na przestrzeni ostatnich dziesięciu lat funkcjonowania systemu gospodarki odpadami komunalnymi, w gminie Rytwiany zauważalny jest bardzo korzystny trend spadkowy ograniczenia składowania masy odpadów komunalnych ulegających biodegradacji, ze wzrostem wysokości wskaźnika w 2019 r. w stosunku do 2018 r. (o 6,27 p.p.) oraz za rok 2020 r. w stosunku do 2019 r. (o 3,7 p.p.).

### 6.4. Informacja o osiągniętym poziomie składowania odpadów komunalnych i odpadów pochodzących z przetwarzania odpadów komunalnych

Na gminach ciąży obowiązek informacyjny o osiągniętych poziomach składowania odpadów komunalnych i odpadów pochodzących z przetwarzania odpadów komunalnych za rok 2025, który nie powinien przekroczyć 30%. Poziom ten obliczono według poniższego wzoru:

$$\text{Poziom składowania [\%]} = Ms/Mw \times 100\%$$

#### **Poziom składowania za 2025 r.:**

Ms* [Mg]	213,2861
Mw**[Mg]	4655,9262
Poziom składowania [%]	4,58

Gdzie:

- \*Ms - łączna masa odebranych oraz zebranych odpadów komunalnych i odpadów pochodzących z przetwarzania odpadów komunalnych, przekazanych do zagospodarowania w procesie składowania (D5) wyrażona w Mg;
- \*\*Mw - łączna masa odebranych oraz zebranych odpadów komunalnych, wyrażona w Mg;



## 7. Zestawienie ilości i kosztów związanych z odbiorem i zagospodarowaniem odpadów komunalnych z terenu gminy Rytwiany w 2025 r.

Miesiąc 2024 r	Ilość odpadów odebranych i dostarczonych do ZGOK Rzędów (przez PGK Połaniec) [Mg]	Koszt odbioru i transportu przez PGK Połaniec [zł]	Koszt zagospodarowania odpadów dostarczonych do ZGOK Rzędów [zł brutto]	Łączna wartość usług [zł brutto]
I	80,28	24 189,97	39 171,83	63 361,80
II	88,30	26 606,56	44 931,97	71 538,53
II	66,10	19 917,25	35 372,49	55 289,74
IV	73,90	22 267,55	42 259,97	64 527,52
V	129,80	39 111,34	66 831,66	105 943,00
VI	75,84	22 852,11	41 158,61	64 010,72
VII	94,94	28 607,32	53 880,35	82 487,67
VIII	146,18	44 046,96	74 860,74	118 907,70
IX	92,78	27 956,47	44 968,40	72 924,87
X	83,76	25 238,56	54 117,32	79 355,88
XI	108,68	32 747,46	57 708,82	90 456,28
XII	86,92	26 190,73	49 323,55	75 514,28
Σ	<b>1 127,48</b>	<b>339 732,28</b>	<b>604 585,71</b>	<b>944 317,99</b>

Kształtowanie się kosztów działania gminnego systemu gospodarki odpadami komunalnymi opiera się na trzech głównych czynnikach. Są to ilość odpadów wytwarzanych przez mieszkańców gminy i jakość ich segregacji, odbiór i transport odpadów z terenu gminy do Zakładu Gospodarowania Odpadami Komunalnymi w Rzędowie oraz zagospodarowanie poprzez procesy recyklingu i unieszkodliwiania tych odpadów w ww. zakładzie. Powyżej przedstawiono zestawienie odpadów komunalnych odebranych od mieszkańców z terenu gminy Rytwiany w 2025 r. przez PGK w Połaniecu, które zostały dostarczone do ZGOK w Rzędowie.

Łączny koszt utrzymania odbioru, transportu i zagospodarowania odpadów komunalnych odebranych z terenu gminy Rytwiany w skali roku wynosi za 2025 r. 944 317,99 zł.

Średni koszt jednostkowy związany z odbiorem, transportem oraz zagospodarowaniem odpadów komunalnych z terenu gminy Rytwiany w 2025 roku wynosił 840,50 zł/Mg.

W 2025 r. zrealizowano wywóz z miejsc odbioru przeterminowanych leków oraz odpadów niekwalifikujących się do odpadów medycznych, które powstały w gospodarstwie domowym w wyniku przyjmowania produktów leczniczych w formie iniekcji i prowadzenia monitoringu poziomu substancji we krwi,



## Gmina Rytwiany ul. Staszowska 15 28-236 Rytwiany

w szczególności igieł i strzykawek (Urząd Gminy i Ośrodek Zdrowia w Rytwianach). W ramach tej zbiórki odebrano 103 kg odpadów. Koszt niniejszej usługi wyniósł 2330,00 zł brutto.

Łączna ilość odpadów komunalnych z terenu gminy Rytwiany w 2025 r. spadła o 34,706 Mg w porównaniu z rokiem 2024. Analiza danych z poprzednich lat wykazuje, że ilość wytwarzanych odpadów komunalnych przez mieszkańców gminy Rytwiany po kilku latach (2015-2019) ciągłego wzrostu, od roku 2020 odnotowywała spadek. W 2022 roku łączna ilość odpadów komunalnych spadła o 21,12 Mg w stosunku do roku 2021. Był to dwukrotnie większy spadek niż w latach 2020-2021, kiedy różnica wynosiła ok. 10 Mg. W 2025 r. sumaryczna masa odpadów komunalnych wynosiła 1166,754 Mg, natomiast 2024 r. - 1201,46 Mg, w 2023 r. 1095,69 Mg, w 2022 r. - 1050,58 Mg, w 2021 r. - 1071,70 Mg, w 2020 r. - 1081,077 Mg, w 2019 r. - 1090,525 Mg, w 2018 r. - 1004,088 Mg, w 2017 r. - 966,3 Mg, w 2016 r. - 867,5 Mg, w 2015 r. - 794,3 Mg. Powyższe dane wskazują, że w okresie lat 2015-2019 ilość odpadów rosła średnio o ok. 74 Mg rocznie, natomiast w 2020 r. ten trend zahamował, a nawet lekko odwrócił i utrzymał w 2021 r. i pogłębił w 2022 r. W latach 2023-2024 łączna ilość odpadów komunalnych zaczęła rosnąć, gdzie w 2024 roku widać znaczny wzrost w porównaniu do 2023 roku, zaś 2025 r. widać ponowny spadek. Na poniższym wykresie (Fig. 1) zobrazowano zachodzące zmiany w rocznej ilości odpadów komunalnych:

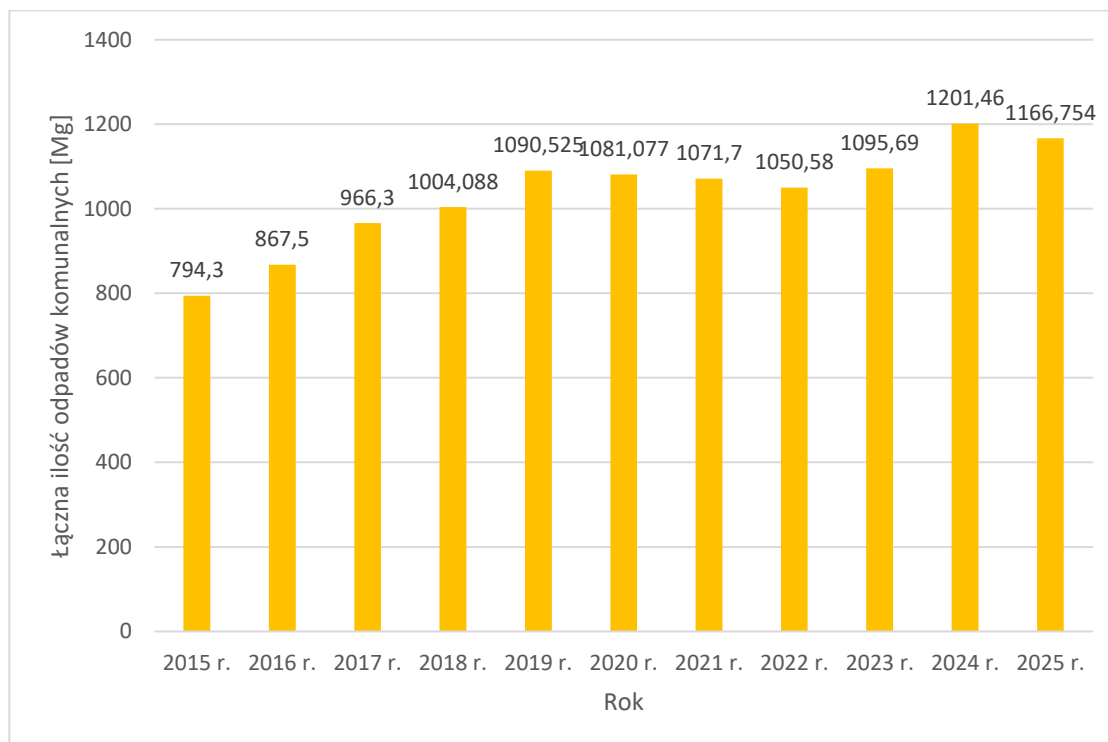


Fig. 1. Wykres przedstawiający roczną ilość odpadów komunalnych [Mg] w podziale na lata.

W kosztach odbioru, transportu i zagospodarowania odpadów komunalnych w 2025 r. widać wzrost średniego kosztu działania systemu gospodarki odpadami komunalnymi. Głównym czynnikiem, który na to wpłynął jest wyższy koszt za zagospodarowanie 1 Mg niesegregowanych odpadów komunalnych.



## Gmina Rytwiany ul. Staszowska 15 28-236 Rytwiany

W 2025 r. średni koszt 1 Mg odpadów komunalnych wynosił 840,51 zł, w 2024 r. – 746,26 zł, w 2023 r. - 702,63 zł, w 2022 r. - 724,03 zł, w 2021 r. - 699,21 zł, w 2020 r. - 696,45 zł, w 2019 r. - 499,66 zł, w 2018 r. - 434,98 zł, w 2017 r. - 383,81 zł, w 2016 r. 445,75 zł, w 2015 r. – 446,11 zł. Relację średnich kosztów przedstawiono na poniższym wykresie (Fig. 2.).

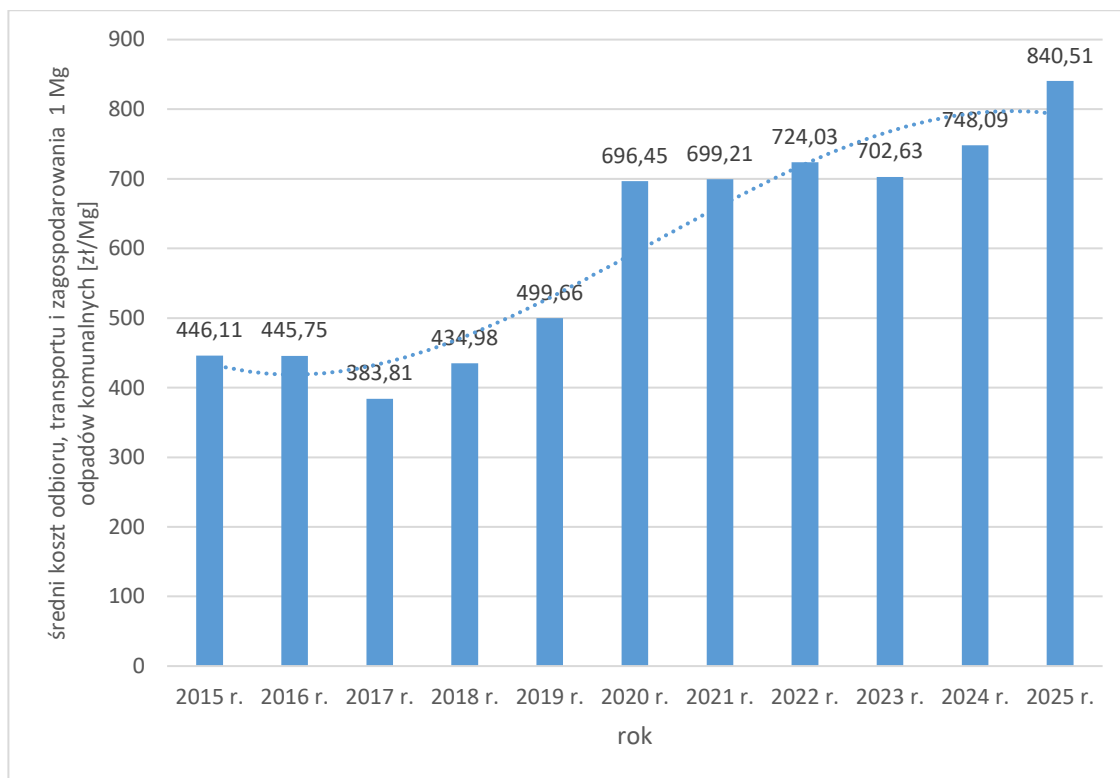


Fig. 2. Średni koszt odbioru, transportu i zagospodarowania 1 Mg odpadów komunalnych.

Wnoszone przez mieszkańców gminy w 2025 r. opłaty za gospodarowanie odpadami komunalnymi, były niższe niż wydatki, jakie Gmina poniosła realizując gospodarkę odpadami komunalnymi. W poniższej tabeli przedstawiono zestawienie budżetowe wpływów i wydatków za 2025 r. W niniejsze kwoty zalicza się faktury za odbiór i transport odpadów komunalnych z okresu XII 2024 r. – XI 2025 r. ponoszone na rzecz PGKiM Staszów oraz PGK Połaniec za zagospodarowanie odpadów komunalnych z okresu XII 2024 r. – XI 2025 r. na rzecz ZGOK Rzędów, oraz odbiór i unieszkodliwienie odpadów powstałych w ramach zbiórki przeterminowanych leków i odpadów „medycznych” oraz obsługę administracyjną za okres I-XII 2025 r. Wynika to z terminów płatności, gdyż w części faktur za usługę realizowaną w 2024 r. termin płatności został określony w 2025 r. Wydatki za 2025 r. były większe od wydatków za 2024 r. o 193 624,72 zł.

Wpływy	855 941,69 zł
Kwota nadwyżki z 2024 r.	666 746,73 zł
Wydatki	1 068 903,64 zł
Nadwyżka	453 784,78 zł



## 8. Statystyka odebranych odpadów komunalnych w przeliczeniu na jedno gospodarstwo domowe i jednego mieszkańca Gminy

Lp.	Kod odpadu	Rodzaj odebranych odpadów komunalnych	Ilość odpadów	Ilość na jedno gospodarstwo domowe	Ilość na jednego mieszkańca Gminy
			[Mg]	[kg]	[kg]
1	15 01 06	Zmieszane odpady opakowaniowe	163,36	82,30	31,71
2	16 01 03	Zużyte opony	28,56	14,39	5,54
3	17 06 14	Materiały izolacyjne inne niż wymienione w 17 06 01 i 17 06 03	12,32	6,21	2,39
4	20 01 01	Papier i tektura	48,62	24,49	9,44
5	20 01 02	Szkło	129,08	65,03	25,05
6	20 01 08	Odpady kuchenne ulegające biodegradacji	0,58	0,29	0,11
7	20 01 23*	Urządzenia zawierające freony	1,36	0,68	0,26
8	20 01 36	Zużyte urządzenia elektryczne i elektroniczne inne niż wymienione w 20 01 21, 20 01 23 i 20 01 35	10,98	5,53	2,13
9	20 02 01	Odpady ulegające biodegradacji	16,72	8,42	3,25
10	20 03 01	Niesegregowane (zmieszane) odpady komunalne	571,54	287,93	110,94
11	20 03 07	Odpady wielkogabarytowe	144,36	72,73	28,02
<b>SUMA</b>			<b>1127,48</b>	<b>568,00</b>	<b>218,84</b>

W celu porównania danych dotyczących wytworzonych odpadów komunalnych w gminie Rytwiany w stosunku do danych z poziomu województwa świętokrzyskiego przyjmuje się dostępne dane Banku Danych Lokalnych GUS z roku 2024 r. W województwie świętokrzyskim w 2024 r. ogółem wytworzono 341,3 tys. Mg odpadów komunalnych, co w przeliczeniu na jednego mieszkańca województwa wynosi 293 kg/rok.

W gminie Rytwiany w 2025 r. wykonawca wyłoniony w przetargu odebrał od mieszkańców łącznie 1127,48 Mg odpadów komunalnych, co w przeliczeniu na jednego mieszkańca Gminy wynosi 218,84 kg/rok. W stosunku do danych wojewódzkich Gmina Rytwiany osiąga niższy wynik o ok. 74 kg od średniej ilości odpadów komunalnych na jednego mieszkańca woj. świętokrzyskiego.



## 9. Potrzeby inwestycyjne związane z gospodarowaniem odpadami komunalnymi

W 2025 r. wykonywano kontynuację działań mających na celu eliminowanie zniszczonych koszy ulicznych. Dotychczasowe wymiany koszy wpłynęły na poprawę estetyki ich usytuowania w zabudowie infrastruktury wiejskiej, komfortu korzystania z nich oraz obsługi technicznej odbierania odpadów. W 2025 r. dokupiono 4 szt. pojemników na zużytą odzież i tekstylia w celu umożliwienia mieszkańcom miejsc odbioru ww. odpadów od 1 stycznia 2025 r.

Potrzeby inwestycyjne w 2025 roku to zakup kolejnej partii koszy ulicznych oraz bieżące utrzymanie i konserwacja posiadanych koszy i kontenerów oraz ułatwienia zbiórki drobnych elektroodpadów.

## 10. Inne działania związane z gospodarką odpadami

Gmina Rytwiany na bieżąco prowadzi edukację ekologiczną wśród mieszkańców gminy. Na początku 2025 r. rozdysponowano do mieszkańców ulotki informacyjne dot. działania systemu gospodarki odpadami, w tym stawek opłaty, terminów płatności, zasad prawidłowego segregowania odpadów komunalnych. Ponadto, na stronie Gminy Rytwiany oraz fanpage'u na portalu społecznościowym Facebook, cyklicznie umieszczane są artykuły dot. prawidłowego postępowania z odpadami, ograniczania ich ilości, a także dbania o stan otaczającego środowiska na co dzień.

Mniej śmieci – więcej pamięci - Ekologiczne Święto Zmarłych

Odsłon: 370. Data dodania: 2025-10-31

### Mniej śmieci – więcej pamięci

Dzień Wszystkich Świętych to czas zadumy, refleksji i wspomnień. Niestety, co roku po naszych wizytach na cmentarzach zostają tony śmieci – plastikowe wianki, sztuczne kwiaty, zużyte znicze...

Tymczasem można inaczej. Przygotowaliśmy kilka porad jak uszanować pamięć zmarłych, z jednoczesnym poszanowaniem przyrody:

- **Znicze** - Palenie zniczy na grobach ma znaczenie symboliczne – symbolizuje nieśmiertelną duszę, nadzieję na wieczne życie. Jeden znicz to symbol równie dobry jak dziesięć, a dziesięciokrotnie mniej zanieczyszcza powietrze.
- **Sprzątając groby** - pamiętaj, by odpady wyrzucać wyłącznie do oznakowanych i wskazanych miejsc.
- **Zrezygnuj z chemii** - detergenty wykorzystywane przez nas na cmentarzu spływają do gleby i przenikają do wód gruntowych. Warto zaopatrzyć się w naturalne środki czyszczące - np. ocet, soda, produkty ze srebrem koloidalnym.
- **Zamiast sztucznych ozdób** - stwórz naturalny wianek z tego, co daje jesień: igliwia, jarzębiny, dzikiej róży, traw czy szyszek. To proste, piękne i naprawdę wyjątkowe.
- **Wykorzystaj zniczodzielnię** - zostaw niepotrzebny Tobie znicz, który posłuży komuś innemu.

Niech te dni będą nie tylko czasem wspominania bliskich, ale też troski o wspólne środowisko

Zachęcamy do obejrzenia filmu na temat jak spędzić Święto Zmarłych bardziej świadomie i ekologicznie?



Fig. 3. Przykładowy artykuł w ramach edukacji ekologicznej przeprowadzanej za pomocą strony internetowej Gminy Rytwiany.

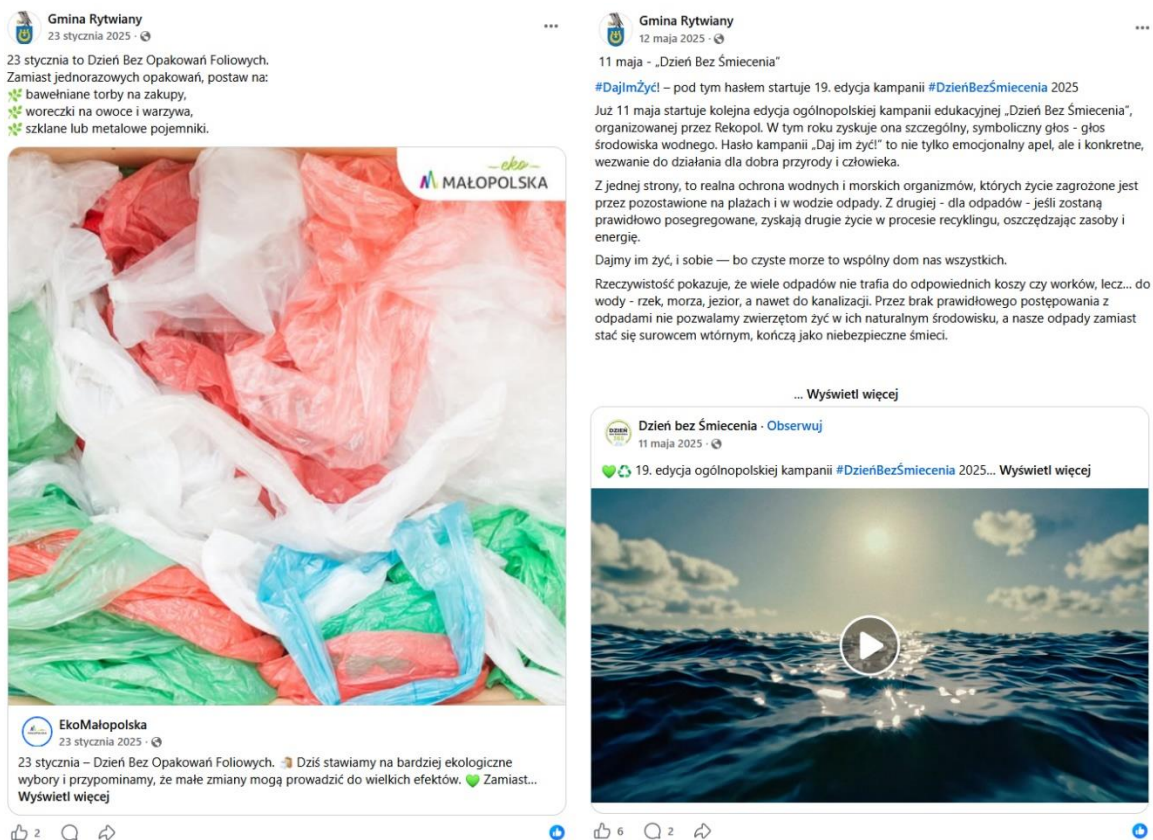


Fig. 4. Przykładowe artykuły w ramach edukacji ekologicznej przeprowadzanej za pomocą fanpage Gminy Rytwiany na portalu społecznościowym Facebook.

## 11. Wnioski z przeprowadzonej analizy stanu gospodarki odpadami komunalnymi

Roczna analiza stanu gospodarki odpadami komunalnymi na terenie gminy Rytwiany za 2025 r. została opracowana w celu weryfikacji możliwości technicznych i organizacyjnych gminy w zakresie gospodarowania odpadami komunalnymi. Opracowanie to przygotowano zgodnie z zapisami art. 9tb ustawy o utrzymaniu czystości i porządku w gminach (t. j. Dz. U. z 2025 poz. 733).

W 2025 r. odbiorem i transportem odpadów komunalnych od mieszkańców gminy Rytwiany zajmowało się Przedsiębiorstwo Gospodarki Komunalnej w Połańcu Sp. z o.o., natomiast zagospodarowanie odpadów komunalnych odbywało się w Zakładzie Gospodarki Odpadami Komunalnymi Sp. z o.o. w Rzędowie.

Gmina Rytwiany osiągnęła za 2025 rok wszystkie wymagane przez rozporządzenia Ministra Klimatu i Ministra Środowiska poziomy przygotowania do ponownego użycia i recyklingu odpadów komunalnych oraz składowania.

Od 2020 r. obserwowane było zahamowanie wzrostu i spadek strumienia odpadów komunalnych z gminy Rytwiany w skali roku. W 2020 r. ilość odpadów komunalnych spadła w stosunku do 2019 r. o ok. 10 Mg. Trend spadkowy utrzymywał się w 2021 r. (spadek łącznej ilości o ok. 2 Mg) oraz w 2022 r. (mniej o 21,12 Mg w stosunku do 2021 r.), natomiast rok 2023 przyniósł wzrost łącznej ilości odpadów o 45,11 Mg w porównaniu do 2022 r. Rok 2024 przyniósł znaczny wzrost łącznej ilości odpadów o 105,77 Mg w stosunku do 2023 r., zaś w 2025 r.



## Gmina Rytwiany ul. Staszowska 15 28-236 Rytwiany

---

ilość odpadów komunalnych spadła o 34,706 Mg. Należy również zauważyć, że ilość odpadów niesegregowanych (zmieszane niesegregowane odpady komunalne – 20 03 01), zbieranych w czarnych workach, w porównaniu z rokiem poprzednim spadła o 3,98 Mg. W dalszym ciągu należy przykładać dużą uwagę do jakości segregacji odpadów, prowadzonej przez mieszkańców gminy, w celu zmniejszenia ilości odpadów niesegregowanych na korzyść frakcji segregowanych oraz utrzymania wysokiego poziomu recyklingu odpadów pochodzących z gminy Rytwiany i dążenia do jego wzrostu.

Łączny koszt odbioru, transportu i zagospodarowania odpadów komunalnych wyniósł w 2025 r. 944 317,93 zł. Jest to kwota wyższa o 108 254,65 zł niż w roku poprzednim. Należy pamiętać, że głównym czynnikiem wzrostu kosztów była wyższa cena za zagospodarowanie niesegregowanych (zmieszanych) odpadów komunalnych w ZGOK Rzędów.

Ponadto, jednym z najważniejszych zadań dla Gminy Rytwiany jest dalsze podejmowanie działań informacyjnych i edukacyjnych w zakresie prawidłowego gospodarowania odpadami komunalnymi, w szczególności hierarchii sposobów postępowania z odpadami oraz ich selektywnego zbierania, aby prowadzić do ciągłego wzrostu efektywności systemu gospodarki odpadami.

Zgodnie z zasadami zrównoważonego rozwoju, polityka krajowa i unijna są ukierunkowane na wzrost poziomu ochrony środowiska naturalnego. Należy pamiętać, że to od każdego z mieszkańców zależy jak wygląda środowisko wokół niego. Poprzez odpowiednie postępowanie z odpadami komunalnymi przyczyniamy się do poprawy estetyki najbliższego otoczenia, a także ochrony środowiska naturalnego w skali globalnej. Ponadto, dobry poziom segregacji odpadów ma realny i bezpośredni wpływ na wysokość ponoszonych opłat za gospodarowanie odpadami komunalnymi przez właścicieli nieruchomości.

Każdy z mieszkańców odgrywa niezwykle istotną rolę w systemie gospodarki odpadami komunalnymi, ponieważ segregacja odpadów „u źródła” stanowi kluczowy element sprawnego działania systemu. Segregacja odpadów pozwala na odzysk surowców wtórnych, który bezpośrednio wpływa na ograniczenie zużycia surowców naturalnych oraz redukcję ilości powstających odpadów. Nie możemy pozwolić, aby nasze śmieci zanieczyszczały otaczający nas świat.

Opracowali:  
mgr Beata Gajdowska  
mgr inż. Piotr Kutyla  
Kwiecień 2026 r.

**Wójt Gminy Rytwiany**  
mgr Przemysław Broziński